

무등산 보리밥 지역 농산물로 '건강 밥상'

보리밥지구 음식점들

분량농협과 농산물 직거래 협약

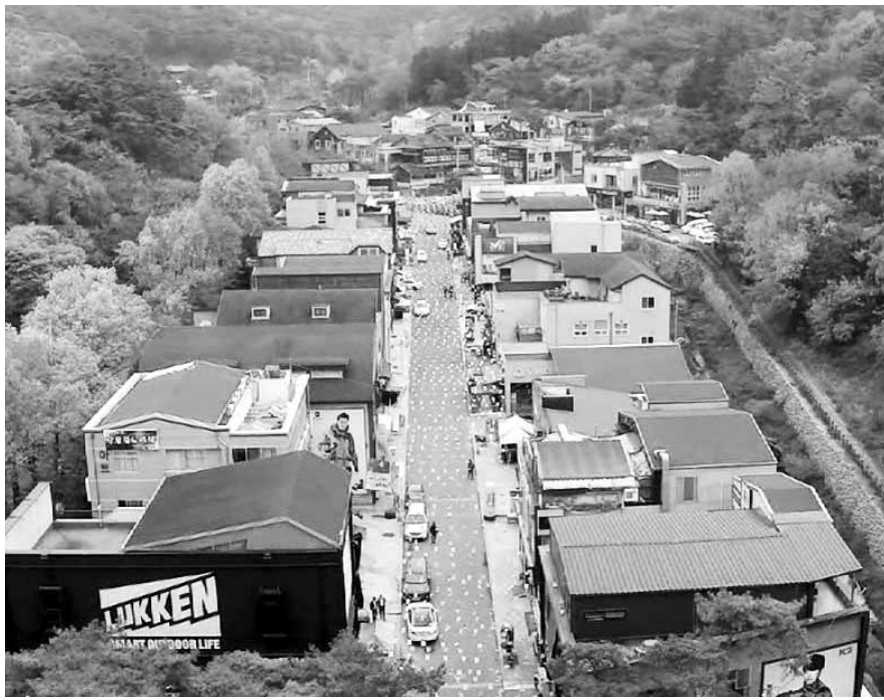
전문 인력 양성 등 육성사업도

무등산 대표 음식이자 광주 5미 중 하나인 무등산 보리밥의 명품화를 위해 무등산 보리밥지구 업소들이 지역 농산물로 밥상을 차리기로 했다.

광주시는 무등산보리밥지구가 지역 농산물 소비 촉진을 위해 지난 28일 광산구 농업인단체(분량농업협동조합)와 농산물 사주기 상생협약을 체결했다고 밝혔다.

무등산보리밥지구는 지난해 4월 농림축산식품부로부터 '우수외식업지구'로 지정 받았다.

이번 협약에서는 정부가 수매를 중단한 보리쌀을 비롯, 지역에서 생산되는 품질 좋은 농산물을 구매기로 해 농업인은 안정적인 소비처를, 외식업소는 믿고 살 수 있는 신토불이 농산물 구입처를 확보하는 윈윈(win-win)효과를 거둘 것으로 기대 된다.



무등산보리밥 중심사지구 전경.

〈광주시 동구 제공〉

두 단체는 2017년산 보리쌀도 수요량과 판매량 등을 파악해 계약재배를 추진할 예정이다.

농업인단체 관계자는 "광주지역 우리 밀 수확량이 현재 포화상태여서 향후 대책 마련이 필요했다"며 "농업인에게는 밀보

다 수확일이 열흘 빠른 보리 재배가 더 유리하다"고 말했다.

무등산보리밥지구 업소 관계자는 "산지와 직거래하면 신선한 농산물을 믿고 살 수 있고, 지역에서 생산된 농산물로 차린 건강한 보리밥상을 시민들에게 제공할 수 있어 좋다"고 말했다.

무등산보리밥 우수외식업지구는 지역의 대표적 먹거리 명소인 동구 지산유원지와 중심사 일대를 중심으로 농림축산식품부로부터 우수외식업지구로 지정받았다. 이에 따라 2015년부터 2년에 걸쳐 국비 2억원과 지방비 2억원 등 총사업비 4억원을 지원받아 특색 있고 수준 높은 외식문화와 지역농산물소비촉진을 위한 사업들을 추진하고 있다.

우수외식업지구 육성사업은 ▲외식업 조사자 자격증 교육 및 서비스 교육을 통한 전문 인력 양성 ▲보리밥 지구 상징물과 특색 간판 개발·다국적 메뉴판 설치 ▲농식품박람회 및 페스티벌 참가 ▲농산물 소비촉진업체 운영 등을 골자로 진행되고 있다.

／채희종기자 chae@kwangju.co.kr



배려하는 교통문화 만들기 광주시는 28일 김대중컨벤션센터 내 멀리하우스에서 14개 지역 시민단체 대표와 배려교통문화 확산을 위한 간담회를 열고 실천방안에 대해 의견을 나눴다. 〈광주시 제공〉

약수터 수질검사 월 1회→2회로

광주시는 약수터를 이용하는 시민들이 안심하고 마실 수 있도록 오는 9월까지 관내 먹는물공동시설 8곳의 수질검사를 강화한다.

광주시는 여름철 안전관리를 강화하기 위해 기존 월 1회 6개 항목에 대해 실시하는 하절기 법정수질검사에 여시니아균 항목을 추가하고 수질검사 횟수도 월 1회에서 월 2회로 늘린다.

여시니아균은 식중독균의 일종으로 야생동물의 분변에서 배출되며 감염되

면 복통과 발열 등의 증상을 유발한다.

동구 환경정소과는 지난 1년간 4회 이상 지속적으로 수질부적합 판정을 받고, 수원이 고갈돼 물이 나오지 않는 경우가 많은 무등산 중머리재 약수터에 대해 시민의 보건 안전을 위해 환경부 훈령인 '먹는물 공동시설 관리요령'에 따라 지난 19일자로 지정을 해제했다.

수질검사 결과는 약수터 안내판과 광주시 홈페이지 에코포탈에 즉시 공지된 다. /채희종기자 chae@kwangju.co.kr

광주시 '생활 속 규제' 개선안 장관상

중학교 재배정 간소화·식품운반업 기준 완화

광주시가 발굴한 '생활 속 규제 개선 과제' 2건이 우수과제로 선정돼 행정자치부 장관상을 수상했다.

행정자치부 장관상을 수상한 '중학교 재배정 신청 기간 전국통일 및 윈스톱처리' 과제는 광산구청 사회경제과 박희영 팀장의 제안으로, 자녀의 중학교 진학과 관련해 단순사무를 위해 여러 기관을 방문해

야 하는 불편을 겪고 있는 중학교 재배정 절차를 전입지 관할 교육청에서 윈스톱으로 처리하는 내용을 제안했다. 광주시 우수과제로 선정된 후 행정자치부의 중앙 경선에서 생애주기 규제 분야 장관상을 수상했다.

'식품운반업 규제 개선'을 제안한 남구기희실 박혜인 주무관은 냉동차량으로 1

대를 운영하는 영세 식품개발화물운송업자는 식품물류회사에서 지입 형태로 당일 배송하는 운송 형태에서 사무실이 필요 없는도 현행 법률에는 사무실 구비가 허가기준으로 돼 있는 점에 대해 사무실이 불필요한 허가 요건 완화를 제안, 소상공인 규제 분야에서 장관상을 수상했다.

이에 앞서 광주시와 행정부는 합동으로 시민생활에 불편을 야기하는 규제 발굴을 위한 대시민 공모를 실시해 총 95개 과제를 접수했다.

광주시 관련 부서의 타당성 검토와 광

주시규제개혁위원회 심사위원들의 심사를 거쳐 광주시 우수과제를 선정, 지난 4월 행정부에 제출했다.

광주시가 선정한 우수과제에는 ▲'우리아이 신분증 카드 발급' 등 생애주기별 과제 ▲'이사시 불편한 가스시설관리 개선' 등 생활환경 과제 ▲'작은 도서관 설치 등록 시 건축용도 기준완화' 등 소상공인과 시민 생활 전반에 관련한 내용들이 포함됐다.

광주시는 19개 과제에 대해서는 광주시장상을 시상할 예정이다.

／채희종기자 chae@kwangju.co.kr

문화관광축제 개최 지방자치단체장 간담회



김성환 동구청장, 전국 지자체장과 축제 발전 논의

김성환 광주 동구청장(앞줄 왼쪽 첫 번째)은 27일 오후 2시 서울시 중구 프레스센터에서 열린 전국 주요 문화관광축제 개최 지자체장 간담회에 참석해 축제 발전 및 상호 협력방안 등에 대해 논의했다.

이날 간담회는 김종 문화체육관광부 제2차관 주재로 전국 주요 문화관광축제 개최를 13개 지자체장이 참석한 가운데 열렸다.

김 청장은 "도심 문화예술축재인 '추억의 7080 총장축제'가 공동도 극복과 지역경제 활성화에 큰 밑거름이 됐다"

면서 "지역주민의 자발적인 참여와 모두가 공감할 수 있는 '추억'을 소재로 한 전국 유일의 축제, 거리퍼레이드 등 킬러콘텐츠가 축제 성공의 원동력"이라고 소개했다.

이어 "총장축제는 차도를 비우고 개최되는 전국 유일의 도심형 축제라는 점을 감안해 축제평가 시 반영해달라"며 "문체부에서 적극적으로 지역축제를 홍보해 달라"고 건의했다.

한편, 올해 13회째를 맞는 총장축제(9월 29일~10월 3일)는 3개 부분 32개 프로그램으로 치러진다. /김경민기자 kki@

'창업 성공 비결' 여기서 얻으세요

광주창업포럼 출범

창업과 관련한 정보를 공유하고 관련 네트워크의 장을 마련해 창업 성공률을 높이기 위한 '광주창업포럼'이 지난 27일 출범했다.

광주시가 주최하고 (사)광주창업지원네트워킹가 주관한 '제1회 광주창업포럼'이 이날 오후 동구 동명동 I-PLEX 1층에 마련된 STARTUP VILL에서 열렸다.

이날 포럼에는 지역 청년창업가와 대학 창업동아리 등 150여 명이 참석해 사전행사로 K-ICT창업멘토링센터 관계자들이 일대일 멘토를 통해 창업자와 예비창업자들에게 창업 정보와 경험 등을

제공했다.

또한, 골프공 밸런싱 기술과 관련한 다수의 국내외 특허를 기반으로 기술력과 제품의 품질을 인정받아 창업에 성공한 에이스 골프 김영준 대표의 '그들이 사는 이야기' 초청강연도 열렸다.

광주창업포럼은 이번 1회를 시작으로 매월 마지막 주 수요일 오후 5시에 S-TARTUP VILL에서 열리며, 매년 8월과 1월은 하절기와 동절기 휴가 일정으로 진행하지 않는다.

박동희 광주시 일자리경제국장은 "청년창업지원센터를 컨트롤타워로 창업 성공률이 높은 광주를 만드는 데 힘써나 가겠다"고 말했다. /채희종기자 chae@

불법주정차 단속 버스 51·98번 추가

9월부터 시행

오는 9월부터 광주 시내버스 '승정98번'과 '운림51번'에서도 무단단속카메라로 불법주정차를 단속하게 된다.

광주시는 불법주정차를 근절하기 위해 시내버스 98번과 51번에 단속카메라(CCTV)를 추가 설치해 한 달간 계고 기간을 거쳐 9월 1일부터 본격 단속에 들어간다고 28일 밝혔다.

승정98번과 운림51번 주요 경유지는 광주송정역, 동천마을 1·3·6단지, 무등야구장, 국립아시아문화전당, 금남로 4·5가, 운암 3단지, 운암중학교 등이 다. /채희종기자 chae@kwangju.co.kr

광주시는 9월 본격 시행에 앞서 노선 경유지역 거주민 등 시민 불편과 민원을 예방하기 위해 8월말까지 홍보와 계도 위주 단속으로 시민들의 자발적인 참여를 유도할 예정이다. 오전 11시부터 오후 2시까지 식당 주변 점심시간 유예는 그대로 적용된다.

광주시는 2011년 9월부터 시내버스 01·06·07·09·19·27·37번 등 7개 노선에서 무단단속카메라로 불법주정차와 버스전용차로 위반을 단속하고 있다.

그동안 불법주정차가 줄어들고 버스 전용차로 준수에 대한 인식이 확산돼 교통소통에 효과를 거두고 있다. /채희종기자 chae@kwangju.co.kr

지오옥션 부동산 중개법인(주)

일반 부동산 매매, 임대
경,공매 NPL 컨설팅

20년경력 조역사 010-6211-4585

경매 추천물건

- ★ [공정] 광주 북구 대촌동 첨단산단 삼성전자 인근 대지 3,293㎡ 건물 1,495㎡ NPL추천물건 감정가 17억5천 ▶최저가 12억2천
- ★ [상가] 광주 서구 차평동 상무지구 10층중 10층 스카이라인지 상가 483㎡ 카페,7080, 맥주전문점 추천 감정가 8억7천7백 ▶최저가 6억1천3백
- ★ [상가] 광주 북구 중흥동 광주역인근 대로변 2층상가 토지 735㎡ 건물 449㎡ 감정가 11억8천7백 ▶최저가 8억3천1백
- ★ [상가] 무안군 남악신도시 메인 상업지구 3층상가 건물 238㎡ 카페, 식당, 병의원 추천 감정가 5억1천 ▶최저가 1억8천2백 (36%)
- ★ [공정] 광주 광산구 안창동 공장 대지 5,940㎡ 건물 5,872㎡ 감정가 57억6천7백 ▶최저가 25억8천3백 (45%) 기아차공장인근
- ★ [상가] 광주 동구 금남로5가 대로변 산업은행인근 3층상가 대지 566㎡ 건물 827㎡ 광고효과최상 감정가 2억3천2백 ▶최저가 14억9천2백
- ★ [공정] 무안군 삼향읍 남악신도시 인근 신축 공장 유통시설활용가능 대지 5,585㎡ 건물 1,510㎡ 감정가 10억9천7백 ▶최저가 6억1천4백(56%)
- ★ [임몰] 광주 북구 두암동 원룸건물 대지181㎡ 건물320㎡ 감정가 2억6천5백 ▶최저가 1억8천5백 투자추천

투자 추천 물건

- ★ [상가] 광주 북구 용두동 대로변 6층상가 대지 525㎡ 은행,사우나등 고수익 유동인구많은 ▶매매 55억원
- ★ [무인텔] 광주 북구 유동 무인텔 대지 1,010㎡ 건물 1,610㎡ 객실 20개 월 5천만원수익 위치좋은 ▶매매 20억원
- ★ [상가] 광주 수완동 경찰지구대 인근 아파트상권 4층상가 주주거처 대지 475㎡ 월8백만원 ▶매매가 17억
- ★ [상가] 광주 서구 풍암동 대형마트 대지 2,961㎡ 1층 마트, 2층 의원, 3층 학원 대형주차장 매매가 상담결정
- ★ [상가] 광주 북구 신운동 첨단2지구 신축 4층빌딩 대지 782㎡ 건물 1,829㎡ 보증금 6억 월2천3백 용18억 ▶매매 48억
- ★ [토지] 주월동 EG더원아파트 인근 대지 661㎡ 현 식당운영중 투자적합 대형 판매장 상가 건축적합 ▶매매13억원
- ★ [상가] 광주 서구 풍암동 상업지구 대지 510㎡ 건물3,245㎡ 지상9층 병원빌딩 용 30억 보증금 2억7천 월 3천2백만원 ▶매매 48억 (요양병원하기추천)
- ★ [토지] 광주 광산구 옥동 평동역앞 대지 480㎡ 업무지원시설부지 코너위치 건폐 70% 용적 250% ▶급매가 4억4천(급매, 조정무)

수익형 추천

- ★ [모텔] 전남 영암군 월출산 조망 5층 모텔 대지 1,181㎡ 건물860㎡ 대로변 내외부개끗 ▶매매 4억(용2억7천) 투자적합 장기투수 다수 직영추천
- ★ [상가주택] 광주 첨단2지구 대지 258㎡ 건물380㎡ 코너위치 1층상가 다가구 5세대 안진 월 440만원 용 2억2천5백 ▶매매 9억3천
- ★ [펜션] 전남 함평군 대동면 곡곡리 대규모 펜션 카페 대지 15,668㎡ 건물 900㎡ 수익성 미래가치 우수 매매가 상담후 결정
- ★ [토지] 제주도 서귀포시 강정마을인근 바다,한라산 조망 펜션, 빌라 부지적합 4,000㎡ 주택28세대가능 수익형 28억선 교환
- ★ [오피스텔] 광주 동구 지산동 대지 288㎡ 건물 1,088㎡ 원룸18개 투룸6개 쓰리룸6개 (용4억5천포함) 대로변 버스정류장역 ▶매매13억5천
- ★ [상가] 광주 소촌동 대형상가 대지 2,146㎡ 주차장빌딩 포함 대형마트, 사우나등 고수익상가 매매 상담결정
- ★ [상가] 목포시 연산동 롯데슈퍼 인근 대로변 버스정류장앞 대단위 아파트단지 배후 신축 3층건물 대지 1,461㎡ 광고효과 최상 ▶매매 35억
- ★ [상가주택] 광주 남구 주월동 남구청 인근 고수익 4층상가, 오피스텔 대지 366㎡ 건물947㎡ 지하1층상가 사무실, 2~4층오피스텔 ▶매매13억5천

상가, 주택, 토지, 임야 매매하실분 전속중개 접수 환영 공인중개사 강천구 062-714-2251