

# “집밥 맛 팝니다” 반찬가게 수입 ‘잡짬’

### 맛별이 부부·나홀로족 증가에 프랜차이즈 속속 등장 조리시간 절약하고 맛 보증...소자본 창업 아이템 각광

1인 가구와 맛별이 가정이 증가하면서 ‘반찬가게’가 큰 인기를 끌고 있다. ‘집밥’과 ‘혼밥’ 열풍도 더해지면서 기존 동네 반찬가게를 벗어난 프랜차이즈형 업체까지 등장하는 등 반찬가게가 소자본 창업 아이템으로 각광받고 있다.

25일 광주지역 외식업계에 따르면 광주에 각종 반찬을 판매하는 전문점이 빠르게 늘어나고 있는 추세다.

광주의 대표적 반찬가게는 ‘그밥에이반찬’으로 현재 각종 반찬을 내놓는 뷔페식 음식점 1곳과 반찬가게 6곳의 가맹점을 운영하고 있다. 또 ‘비움반찬’도 2호점을 내는 등 프랜차이즈형 업체로 성장하고 있다.

여기에 전국 프랜차이즈 사업을 펼치고 있는 반찬가게 ‘국산생’과 ‘진이찬방’ 등도 광주지역 아파트상가에 진출하고 있는 상황이다. 일반 소비자 창업을 통해 접포를 연 ‘더찬’, ‘소호츠폴찬’ 등도 카페형태의 인테리어와 다양한 반찬종류를 무기로 성업을 이어가고 있다.

특히, 반찬가게는 30~40대 젊은층 인구가 밀집해 있는 광산구를 중심으로 빠르게 확산하고 있는 추세다.

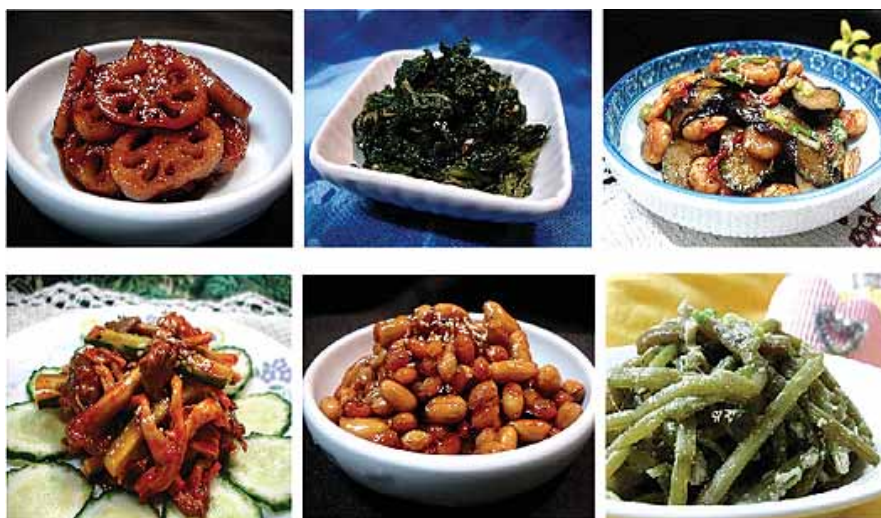
반찬가게는 아파트상가 등 집 근처에 있는 데다, 퇴근 후 집에서 별다른 요리를 하지 않아도 무·배추김치는 물론, 각종 반찬에 국과 찌개까지 쉽게 구입할 수 있다는 게 장점이다.

맛별이 가정의 경우 퇴근 후 음식 조리 시간에 대한 부담을 덜 수 있다. 1인 가정은 직접 식재료를 구입해 조리하는 것보다 반찬을 구입하는 것이 저렴하고 맛도 뛰어난 등 ‘가성비’(가격 대비 성능)가 좋아 인기를 얻고 있다.

직장인 김중범(30·광주시 남구 진월동) 씨는 “식재료를 구입하러가는 시간과 조리시간을 아낄 수 있고 무엇보다 직접 하는 것보다 맛이 좋다”며 “혼자 살면서 음식을 하기보다 반찬을 사먹는 게 훨씬 효율적”이라고 말했다.

‘집밥’과 ‘혼밥’ 열풍에 간편식 등 수요가 급격히 늘어나고 있는 상황에서 1인 가구, 맛별이 가정도 계속해서 증가하고 있는 상황이라서 업계 전망도 밝다.

이날 통계청에 따르면 광주지역 총 35



만1000가구 중 맛별이 가구는 15만 가구로 전체의 42.7%에 달한다. 1인 가구 비율도 ▲2014년 15만 가구 ▲2015년 15만 6000가구 ▲2016년 16만1000가구로 꾸준히 늘고 있다.

이 때문에 간편식 시장 규모도 성장할 것이라는 전망이 우세하다. 반찬가게에 대한 수요도 계속될 수밖에 없다는 점에서 주목받는 창업 아이템으로 꼽히고 있다.

aT농식품유통교육원의 ‘농식품&유통심층연구’ 자료에서도 조리·반(伴)조리 반찬을 비롯한 가정 간편식 시장 규모는

지난해 1조7000억원에 이어 올해 2조원을 넘어설 것으로 파악됐다. 우리나라 가정 간편식 시장규모도 지난 2015년 기준 1조 6720억원으로 1인·맛별이 가정의 수요가 확대되면서 5년 사이 무려 51.1%가 성장한 상태다.

박진석 JS컨설팅 대표는 “간편식 프랜차이즈 매장이 불과 2~3년새 3배가량 증가하는 등 확산속도가 빠르다”며 “1인·맛별이 가정 증가에 따른 수요도 꾸준히 늘 것으로 보여 예비창업자들의 관심이 크다”고 설명했다. /박기용기자 pboxer@

## 비어가는 오피스텔 수익률 하락

### 공실률 광주 13.6%·전남 18.2%...전국 평균보다 높아

지역 오피스텔이 높은 공실률을 보이면서 낮은 투자수익률을 보이고 있다. 특히 광주는 원도심인 금남로와 충장로가 30%에 가까운 공실률을 나타내면서 투자수익률을 낮췄다.

25일 한국감정원이 발표한 전국 상업용 부동산에 대한 2017년 3분기(9월30일 기준) 공실률과 투자수익률 등 임대시장 동향에 따르면 오피스텔 공실률은 광주 13.6%, 전남 18.2%였다. 이는 전국 평균 공실률 12.0%보다 높은 수치다.

광주 지역 3분기 오피스텔 공실률은 13.6%로 전분기보다 0.3%포인트 하락했고, m<sup>2</sup> 당 임대료는 5만6000원으로 전분기보다 0.1% 하락했다. 원도심인 금남로와 충장로 일대가 각각 25.6%와 30.3%의 공실률을 보이면서 임대료를 낮췄다.

전남의 오피스텔 공실률 역시 18.2%로 전분기보다 0.2%포인트 하락했고 m<sup>2</sup> 당 임대료는 5만1000원으로 전분기보다 0.1% 하락했다. 이에 따라 투자수익률은 광주와 전남이 각각 0.03%와 0.81%를 기록 전분기보다 0.01%포인트와 0.21%포인트 각각 하락해 전국 평균 1.39%를 밑돌았다.

상기도 사정은 마찬가지였다. 광주의 중대형 상가 공실률은 전분기에

비해 0.7%포인트 하락한 12.0%, m<sup>2</sup> 당 임대료는 전분기와 같은 23만6000원을 기록했다. 전남은 전분기보다 0.3%포인트 하락한 12.1%에 임대료는 전분기와 동일한 11만8000원으로 나타났다.

투자수익률도 전분기보다 0.08%포인트 하락한 1.27%에 그치며 전국 평균 투자수익률 1.50%를 밑돌았다. 전남도 전분기 대비 0.25%포인트 하락한 1.33%에 그쳤다.

광주 소규모상가 공실률은 전분기보다 1.3% 포인트 하락한 2.2%였고, 임대료는 m<sup>2</sup> 당 16만2000원으로 전분기보다 0.1%포인트 하락했다. 전남 소규모 공실률도 전분기보다 1.4%포인트 하락한 4.9%였으며, 임대료는 m<sup>2</sup> 당 10만4000원으로 전분기보다 0.1% 하락했다. 소규모상가 투자수익률은 광주와 전남의 명암이 엇갈렸다. 광주는 전분기보다 0.07%포인트 상승한 1.50%를 기록한 반면 전남은 전분기 대비 0.11%포인트 하락한 1.37%를 기록했다.

집합상가는 광주·전남 모두 투자수익률이 전분기보다 각각 0.22, 0.24%포인트 하락한 1.36, 1.18%를 기록했다. m<sup>2</sup> 당 임대료는 광주는 24.3%, 전남은 17.0%로 전분기보다 각각 0.3, 0.2%포인트 상승했다. /김대성기자bigkim@kwangju.co.kr



“전기료·건조시간 줄었어요” 삼성 건조기 출시

삼성전자 모델이 ‘스태킹 키트’를 활용해 자사 애드워시 드럼세탁기와 직렬로 설치된 건조기 신모델 앞에서 포즈를 취하고 있다. <삼성전자 제공>

## 한 눈에 보는 경제지표

- ↑ 코스피 2492.50 (+2.01)
- ↑ 금리 (국고채 3년) 2.09% (+0.04)
- ↑ 코스닥 689.14 (+1.93)
- ↑ 환율 (USD) 1127.90원 (+0.50)

## 라마다플라자광주호텔 9주년 이벤트

### 와인·맥주·음료 무제한 제공...내달말까지 메뉴 10% 할인

라마다플라자 광주호텔이 그랜드오픈 9주년을 맞아 특별 프로모션을 진행한다.

호텔 창립 기념일인 23일부터 오는 12월 31일까지 호텔 17층 파라뷰 레스토랑에서 진행되는 ‘창립 9주년 고객 감사 프로모션’에서는 연인·가족과 즐길 수 있는 고급와인과 직장 동료·친구와 우정을 다질 수 있는 생맥주, 사랑하는 자녀를 위한 주스 등 음료 3종류를 추가 금액 없이 무제한 제공한다. 또, 11월 30일까지 파라뷰 레스토랑의 모든 메뉴를 10%할인 판매한다.

파라뷰 레스토랑이 야심차게 선보이고 있는 ‘라이브 즉석구이’ 코너는 소고기와 양고기, 돼지고기, 닭고기, 새우 등이 그리고 시원한 생맥주와 잘 어울리는 소시지가구를 즐길 수 있다. 또, 우리 전통 한식과 간pong, 류산술, 팔보채, 탕수육 등 남녀노소 누구나 좋아하는 전통 중화요리도 마련돼 있다. 제철과일과 풍성한 디저트 그리고 다양한 종류의 초밥과 생연어, 참치 등 신선한 회도 준비돼 있다.

호텔 측은 또 12월 23일과 24일, 25일, 31일에는 경품추첨 이벤트를 진행한다. 1등 1팀에게는 라마다플라자 광주호텔 숙박권, 2등 2팀에게는 뷔페 2인 식사권, 3등 3팀에게는 각각 케이크 교환권이 제공된다. 영업 시간은 점심 오전 11시 30분~오후 2시 30분, 저녁 오후 5시 30분~9시 30분으로 예약번호는 062-717-8855-8888. /박기용기자 pboxer@kwangju.co.kr



31일에는 경품추첨 이벤트를 진행한다. 1등 1팀에게는 라마다플라자 광주호텔 숙박권, 2등 2팀에게는 뷔페 2인 식사권, 3등 3팀에게는 각각 케이크 교환권이 제공된다.

영업 시간은 점심 오전 11시 30분~오후 2시 30분, 저녁 오후 5시 30분~9시 30분으로 예약번호는 062-717-8855-8888. /박기용기자 pboxer@kwangju.co.kr

## 유·스퀘어 음식점 위생등급제 관리

금호터미널 유·스퀘어는 식약처가 주관하는 ‘음식점 위생등급제’를 통해, 유·스퀘어 내 식음료 업체들의 위생을 체계적으로 관리해나간다고 25일 밝혔다.

음식점 위생등급제는 정부에서 위생관리 수준을 3단계로 평가하는 제도이다. 객관성과 전문성을 위해 평가는 한국식품안전관리인증원에서 위탁으로 실시되며, 85점 이상의 높은 점수를 기록해야만 해당 등급이 인정된다.

실제로 자연별곡 유·스퀘어점은 해당 평가를 거쳐 식품의약품안전처장으로부터 최근 ‘우수’등급을 받았으며, 예술

리, 스키장, 포베이, 고궁 등 14개 이상의 식당들이 위생관리 심사 결과를 기다리는 중이다.

심사는 매장과 조리실의 위생, 식재료 관리 상태, 소독관리 여부 등 50여가지의 까다로운 평가 항목으로 이루어져 있다. 실제로 수도권에 많은 음식점들이 떨어질 정도로 이를 통과하는 문턱이 높은 것으로 알려져 있다.

향후 유·스퀘어는 유·스퀘어 내 모든 음식점들이 위생 등급을 받을 수 있도록 적극적으로 지원하고, 안전한 외식 문화 정착을 위해 노력해나갈 예정이다. /김대성기자bigkim@kwangju.co.kr

## 광주경총 고용복지센터서 오늘 중장년 채용박람회

광주경총여성회 중장년자리리모데링센터(센터장 이병근)와 광주고용복지+센터는 26일 오후 2시부터 광주고용복지센터 11층 상설채용관에서 채용박람회를 연다고 25일 밝혔다.

채용박람회는 광주권역 40세 이상 구직자들에게 재취업 기회를 제공하고, 중

소기업의 인력난을 해소하기 위해 진행된다. 이날 행사는 지역 중소기업 8개사가 참여 할 예정이며 구인 인원은 51명이다. 행사에 참여할 구직자들은 이력서를 지참하여 현장면접에 응시하면 된다. 문의 062-609-8963~66. /김대성기자bigkim@kwangju.co.kr

**공장·주유소·상가·교회·빌라·펜션·호텔**

2017년 4월 26일 **한국전력공사** 공식발표!!

**산업용 및 일반용 전기 태양광 설치시 전기요금 할인 제도!!**

초기 비용 부담 없이 설치 가능하며 매달 내는 전기요금으로 해결됩니다

태양광을 이용하시면 60~80% 요금절약

연락주시면 방문하여 친절하게 상담해 드리겠습니다

지구환경을 생각하는 **해가온에너지**

상담 전국대표 1588-1543  
기술이사 010-3645-1479

광주광역시 북구 중흥로 166 해가온빌딩 1~5층

건축물에 예술을 입히다!

**프리미엄 외벽 디자인방수**

이파엘지 아트패션시트 외벽방수 리모델링 시스템

Step 1. 방수장리  
Step 2. 단열방수시트  
Step 3. 외벽아트패션시트

아트패션시트 외벽방수 리모델링 특징점

- 방수성능은 기본, 단열 및 보온효과까지 있어 냉 난방비 절감, 에너지 절약
- 건축 내외장재 패터너 디자인이 잔 엔지니어와 클라보 디자인!
- 외벽에 옷 입히듯 시공함으로써 건물을 찢지 않고도 새 건물처럼!
- 물에 강하고 불에는 더 강한 안전한 난연형 외벽 시트!

방수가 2~3년만 가만 된다고요? 20년은 가는데!!

특허 제10-0562035호  
특허 제10-1097784호  
특허 제10-0548189호

특허방수공법 이파엘지 옥상방수

대한건축사협회 우수건축자재추천제품  
트라이슈머 단열복합시트 방수시스템

IPALG (주)이파엘지종합특수방수

광주전남 대리점 (062) 511-0444

010-6603-0405

경상권에 이파엘지 를 쳐보세요.

목포대리점 (061) 284-0485  
여수대리점 (061) 683-0485  
순천대리점 (061) 726-0482  
광양대리점 (061) 795-0485