

광주시 '어린이보호구역 표준모델' 확대

지한초·백운초 등 6곳 추가 노란 신호등·불룩한 횡단보도 어린이 눈높이 안전시설 설치

광주시는 전국 최초로 도입한 '어린이보호구역 표준모델'을 확대 시행한다. '어린이보호구역 표준모델'은 광주시가 지난 3월 어린이 교통사고 예방을 위해 전국 최초로 지역 특성에 맞춰 도입한 어린이보호구역 정비모델이다.

3일 광주시는 "서구 풍암초교, 북구 효동초교 등 2개교 어린이보호구역에 시범적으로 실시해 학교 관계자, 학부모, 녹색어머니회 등으로부터 큰 호응을 얻었다"면서 "어린이보호구역 표준모델 확대 시행을 요구하는 민원도 많아 이번에 6개 초교에 추가로 확대·설치하기로 했다"고 밝혔다.



광주시가 시범적으로 북구 효동초교에 설치한 교원식 횡단보도. <광주시 제공>

추가로 설치되는 대상은 지한초교, 화정남초교, 백운초교, 송정초교, 운남초교, 봉산초교 등이다. 이들 학교 일대에는 7월 초까지 ▲노란색 신호등 ▲교원식 횡단보도 ▲미끄럼방지(카라) 포장 및 노면표시 ▲야간

발광형 표지판 및 보행자 울타리 등이 표준모델로 정비된다.

광주시는 앞으로 어린이보호구역 정비 표준모델을 늘리고, 교통안전시설 개선이 필요한 초등학교 인근 어린이보호구역도 정비할 방침이다.

이를 위해 지난해 10월부터 학교장, 학부모, 광주지방경찰청 등과 현장조사를 거쳐 복구 오정초교 등 총 12개교의 신호등을 교체했다. 또 삼정초교, 일곡초교, 하남초교 등 3개교도 이달 중 신호등을 교체한다.

광주시 김준영 교통건설국장은 "어린이들의 눈높이는 성인에 비해 낮고, 공간을 지각하는 능력이 제한적이라 교통사고의 위험성이 크다"며 "시, 교육청, 경찰청, 녹색어머니회와 주정차 금지 등 지속적인 교통안전 활동을 펼쳐 어린이 교통사고 예방에 최선을 다하겠다"고 말했다. /오광목기자 kroh@

광주시, 일자리사업 척척 행안부 평가 최우수상

광주시는 행정안전부가 실시한 지방재정 신속집행 평가에서 최고성적을 거둬 최우수상을 수상, 재정 인센티브 5000만원을 확보했다.

이번 평가는 일자리 창출과 지역경제 활성화를 위한 지방자치단체 일자리사업 집행률, 발굴실적 등을 점검하는 방식으로 이뤄졌다. 시는 일자리사업 집행 목표 5297억원 가운데 1분기에 66%에 해당되는 3494억원을 집행했다. 이는 행정안전부 1분기 목표액인 31%보다 35%를 초과 달성한 실적이다.

'신속집행추진단'을 운영하고 예산집행상황을 매일 모니터링하는 한편 본청과 산하기관 직원들이 공유하며 적극적으로 동참한 결과라는 것이 시의 설명이다. 또 신속한 집행을 위해 선급 집행 활성화와 계약심사 자격심사 기간 단축 등 행정 절차를 간소화하고 일자리사업을 최대한 앞당겨 집행했다.

/윤현석기자 chadol@kwangju.co.kr



효도·공경의 마음을 심다 광주복지재단 효령노인복지타운은 오는 8월 제46회 어버이날을 기념해 지난 2일 '효령어울림 한마당 행사'를 개최하고 수령 46년의 효도나무를 심었다. 이날 행사에는 광주복지재단 장현 대표이사를 비롯한 자치회 및 운영위원, 지역인사, 어린이 등 1000여명이 참석했다. 행사는 각종 축하공연, 먹거리 장터, 카네이션 달아드리기 등의 순으로 진행됐다. 한편 이날 어르신들의 오랜 숙원사업인 게이트볼 인조잔디 구장 준공과 (주)오텍케어어 후원으로 셔틀버스 승강장도 완공돼 준공식을 함께 가졌다. <광주복지재단 제공>

광주시, 장애인 독서확대기·특수키보드 구입비 지원

광주시가 신체·경제적 여건으로 정보통신에 대한 접근과 활용이 어려운 장애인들의 정보격차 해소를 위해 정보통신보조기구를 보급한다.

보급대상은 광주에 주민등록을 두고 있는 '장애인복지법에 의하여 등록한 장애인', '국가유공자 등 예우 및 지원에 관한 법률'에 의해 상이등급 판정을 받

은 장애인이다. 오는 8일부터 6월22일까지 구비서류를 갖춰 광주시 스마트행정담당관실(613-2615)에 우편 또는 방문 신청하면 된다. 또 정보통신보조기기 홈페이지(www.at4u.or.kr)를 통한 온라인 접수도 가능하다. 시는 접수자를 대상으로 방문상담, 전

문가심사 등을 거쳐 최종 대상을 선정하고, 7월 20일까지 홈페이지에 발표할 예정이다. 보급 대상자로 선정되면 정보통신보조기기 구입비용의 80~90%를 지원받게 된다. 단, 10~20%는 개인이 부담해야 한다. 이번에 보급되는 정보통신보조기

는 총 101종으로 시각장애유형의 화면낭독 소프트웨어·독서확대기 등 49종, 지체·뇌병변장애유형의 특수키보드·특수마우스 등 19종, 청각·언어유형의 영상전화기·음성증폭기 등 33종이다.

시는 오는 10월부터 이틀간 시청 1층 시민숲에서 '정보통신보조기기 지역순회 체험전시회'를 개최한다. 전시회 기간에는 100여 종의 보조기구를 직접 체험하고 전문가 상담을 통한 추천 등을 받을 수 있다. /윤현석기자 chadol@

어린이보호구역 불법주정차 절대 안봐준다

광주시 이달까지 합동 단속

광주시가 교통안전 시민 봄 조성을 위해 이달 말까지 예정됐던 어린이보호구역 불법주정차 합동 단속을 오는 31일까지 연장해 실시한다.

어린이보호구역 불법주정차 합동 단속은 지난 3월부터 2개월간 광주시와 자치구, 경찰 등이 합동으로 진행해왔다.

이를 통해 285건을 적발하고 2280만원의 과태료를 부과했다.

이번 단속으로 지난해에는 1~4월에 어린이 교통사망사고가 2건 발생했지만, 올해는 아직 한 건도 발생하지 않은 것으로 나타났다.

당초 3월부터 4월 말까지 총 8주간 시행될 예정이었지만, 시는 단속 효과를 높이기 위해 5월 말까지 합동 특별단속을 연장하기로 했다.

단속 내용은 어린이보호구역 내 ▲불법주정차 단속·견인 ▲과속 등 교통법규 위반단속 ▲통학차량 안전띠 착용 ▲보호자 탑승 등 안전수칙 준수 여부 등이다.

지난달까지 계도 중심으로 단속을 했던 만큼 5월부터는 과태료 부과 위주로 무관용 원칙을 강력 적용해 불법주정차를 뿌리 뽑을 계획이다.

현제 어린이보호구역 내에 불법주정차를 했을 경우 승용차 기준으로 8만원의 과태료가 부과된다.

김준영 시 교통건설국장은 "이번 특별 단속을 통해 주차에 대한 성숙한 시민의식 제고와 미래의 주역인 어린이들의 교통안전사고를 예방할 수 있을 것으로 기대한다"며 "어린이보호구역 내 어린이 교통사망사고 제로(ZERO)화를 위해 최선을 다하겠다"고 말했다. /윤현석기자 chadol@kwangju.co.kr



광주 평생학습 기념노래 양진영씨 작품 대상

(재)광주평생교육진흥원은 지난달 27일 진흥원 회의실에서 '광주 평생학습을 노래하다' 제24회 기념 로고송 공모전 시상식을 개최했다. <사진>

평생학습에 대한 대국민 관심도 제고에 의해 추진한 이번 로고송 공모전에는 전국에서 총 59건의 작품이 접수됐으며, 주제의 명확성, 대중성, 공익성, 표현 및 전달성 등을 기준으로 1차 내부 투표와 2차 전문가 심사 등을 통해 총 5편의 수상작을 최종 선정했다.

당선작에는 대상(양진영, 우리 함께

요 평생학습, 300만원), 최우수상(양우석, 단 하나의 교육 서비스, 100만원), 우수상(손희용, 배운다는건, 50만원), 장려상(주영민, 매일이 행복해, 25만원), 장려상(김소연, I Need 광주, 25만원) 등 총 500만원의 상금이 수여됐다. 선정된 로고송은 음원 품질 보완 작업 등을 거친 후 진흥원 홈페이지(www.gie.kr) 등을 통해 공개할 예정이며, 평생학습 주간행사를 비롯한 성과공유회 등 시민이 참여하는 다양한 온·프라인 행사에 활용할 계획이다.

/윤현석기자 chadol@kwangju.co.kr

어린이날 염주실내빙상장 무료 개방

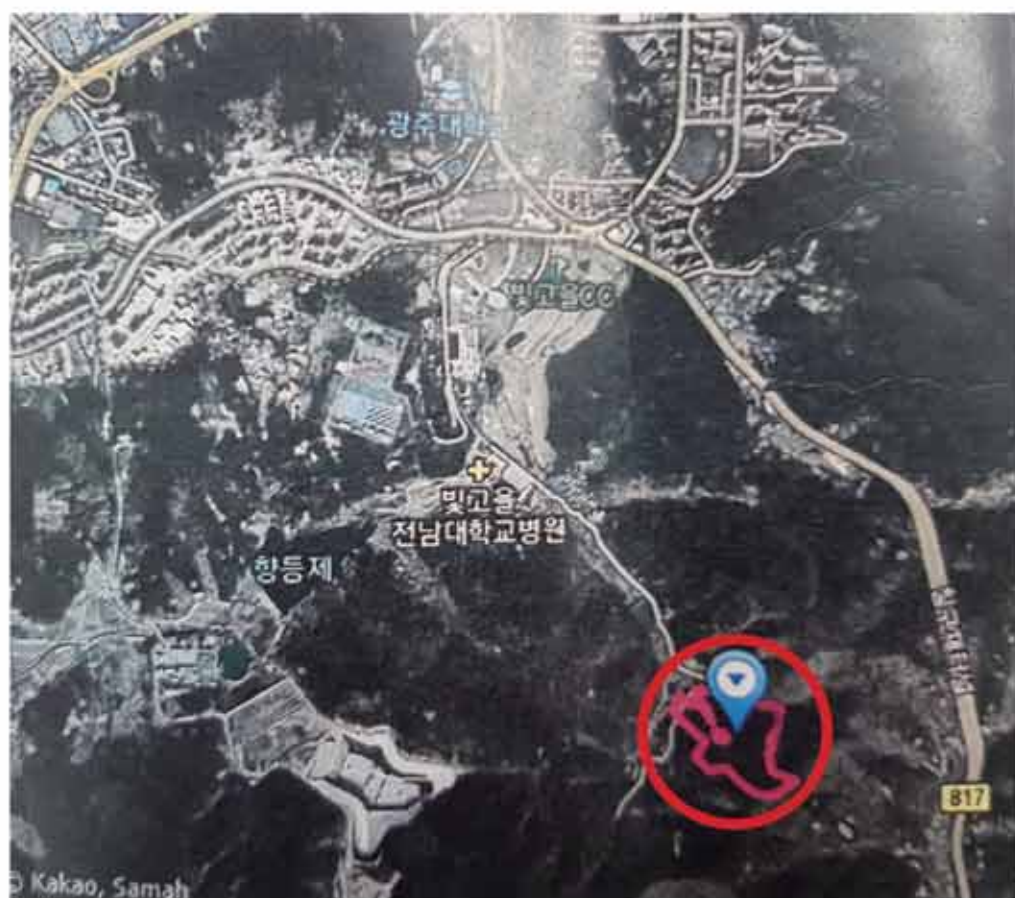
광주도시공사는 제96회 어린이날을 맞아 염주실내빙상장을 어린이들에게 무료 개방하고 다양한 이벤트를 개최한다.

도시공사의 어린이날 행사는 수년째 지속적으로 이어져 오고 있다.

올해는 평소 가정형편 등으로 문화·체육활동 체험이 어려운 다문화가정, 장애우 등 소외계층을 초청하기도 했다. 스케이트장 이용시간은 오전 10시부터

오후 5시로, 피겨스케이팅과 쇼트트랙 시범, 페이스페인팅, 사진촬영이 가능한 포토존 운영 등 다양한 이벤트를 준비했다. 유광중 시장직무대행은 "오는 5월 5일 많은 어린이들이 참여해 즐겁고 행복한 하루를 보내길 바란다"고 말했다.

이날 행사는 염주실내빙상장(380-6880)으로 문의하면 자세히 안내받을 수 있다. /윤현석기자 chadol@kwangju.co.kr



※장/단기 최고 투자물건※

임야 "급매"

- 광주광역시 남구 덕남동 산72번지
 - 임야 22600평중 나머지 1350평 공유지분
 - 원하는 평수만큼 매매가능(300평 이상)
 - 도시지역, 자연녹지
 - 인접토지 15만원에 매매 됨(산64-21번지, 맹지)
 - 매매 - 평당 15만원 (일시불 완불시 조정가능)
- 문의. 010-6838-1230