

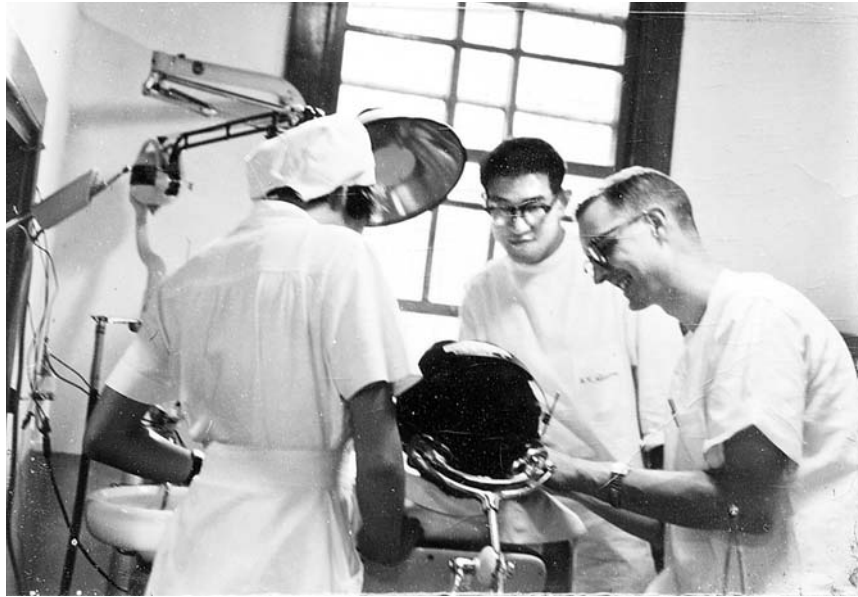
# 연 1만여명 진료 광주 치과 분야 개척자

## 뉴스마 선교사 美서 별세

광주기독병원 23년간 봉사  
한국 두번째 치과전공의 개설  
광주지역 치대 설립 기여  
언어병리학 프로그램 개발  
광주 명예시민증 받기도

치과 진료·치료의 불모지였던 광주·전남지역의 치과 분야 개척자인 뉴스마(Dick H. Niesma, 한국명: 유수만) 선교사 지난 7일 미국 미시간주 그랜드 래피즈(Grand Rapids)의 한 병원에서 숙환으로 별세했다. 향년 88세로 유족으로는 1남 1녀의 한국입양 자녀가 있으며, 장례식은 오는 21일 오후 2시(현지시각) 미국 미시간주 그랜드 래피즈 'Fifth Reformed Church'에서 거행될 예정이다.

광주기독병원에서 1963년부터 1986년까지 치과과장으로 봉사하면서 광주지역 치과의료 발전에 지대한 공헌을 했던 뉴스마 선교사는 1930년 미국 미시간주 홀랜드 출생으로 미시간 대학교 치과대학을 졸업한 후, 아내 루스 슬롯체마와 함께 1961년 미국 남장로교 선교교회 치과



1960년대 광주기독병원에서 치과 치료를 하고 있는 생전의 뉴스마(맨 오른쪽) 선교사.

의료선교사로 내한했다.

그는 광주기독병원 치과 과장으로 일하면서 우리나라에서 두 번째로 치과 전공의 수련과정을 개설했고, 광주기독병원 의료진들과 함께 정기적으로 무의촌지역 의료 봉사활동을 펼쳐 연평균 1만여명의 환자를 진료했다. 특히 광주지역의 치과대학 설립과 보건의학 치위생과 개설에 기여했다.

또한 구강암환자 특수 보철 치료, 한국

최초 언어병리학 프로그램 개발 등 대한민국의 치과 발전에 큰 족적을 남겼다. 이와 함께 뉴스마 선교사는 조선대 치과대학이 설립된 해에 대학에서 치과재료학을 가르치기도 했다.

1986년 뉴스마 선교사가 미국으로 귀국할 무렵 광주시에서는 광주 발전에 공헌한 뉴스마 선교사에게 명예시민증을 수여했다.

/채희종 기자 chae@kwangju.co.kr



## 광주시·평생교육진흥원, 시민교육 나눔강사 수료식

광주시와 (재)광주평생교육진흥원(원장 이계운)은 최근 평생교육진흥원 대강의실에서 '시민교육 나눔강사 3기 양성 과정 수료식'을 가졌다.

지난 5월 서류 및 면접 심사를 통해 선발된 시민교육 나눔강사 3기는 총 32명으로 광주 공동체, 역사, 문화재, 문화예술, 문학, 건축, 교수법, 평생학습 등을 주제로 총 15회(45시간) 교육과 2회에 걸친 강의 시연 및 컨설팅으로 진행됐다.

이번 3기 양성과정의 강사로는 고병형 성공회대 교양학부 교수, 원경림 한국리더십센터 전문교수, 김덕진 광주교대 교수, 허민 전남대 지구환경과학부 교수, 노성태

광주국제고 수석교사, 이선옥 미술사학자, 이동순 조선대 자유전공학부 교수, 천득영 전남대 건축학과 교수, 홍덕기 전남대 경제학부 교수 등이 나섰다.

오는 8월부터 초·중·고교, 지역아동센터, 사회복지관, 학습동아리 등 5인 이상의 시민이 모이는 곳이면 어디든 '찾아가는 광주시민교육' 수강을 희망하는 시민이나 기관은 광주평생교육진흥원 홈페이지(www.gie.kr)를 참고하거나 인성담당 직위 담당자(062-600-5242)에게 문의하면 된다.

/윤현석 기자 chadol@kwangju.co.kr

## 저소득 소외계층 탈모인 (사)자평, 무료모발이식 수술

사단법인 자평(이사장 김수관, 조선대 치과병원장)이 경제적인 어려움으로 모발이식 수술을 받지 못하는 저소득 소외계층 탈모인에게 희망을 주기 위해 무료 모발이식 수술을 시행한다. 올해 처음 시행하는 무료 모발이식 수술 행사는 광주 미라클의원 강호원장의 재능기부로 함께 진행된다.

무료 모발이식 수술 대상은 두피의 모발결손을 동반한 흉터, 어린 시절 화상 등으로 가려지지 않는 두피 흉터, 심각한 탈모로 인한 외모 저조감 저하와 사회성을 잃은 노총각 등이 해당된다. 신청자 접수는 8월 17일까지이며, 문의처는 062-220-3946·3900이다.

김수관 이사장은 "후원자에게 큰 위로와 손길이 되길 바라며, 사회적 약자를 위해 관심과 경제적 지원을 아끼지 않는 강호원장에게 감사의 말을 전한다"고 전했다.

한편, 조선대학교치과병원 김수관 병원장이 이사장을 맡고 있는 사단법인 자평은 치과의료봉사, 장학금 기부, 임플란트 지원, 안면기형수술 지원, 어린이재단 힐링캠프, 자평테니스대회 등을 통해 지역사회 소외계층을 위한 다양한 봉사활동을 펼치고 있다.

/채희종 기자 chae@kwangju.co.kr

# “사랑 나눔 통해 다함께 사는 지역사회 만들것”

## 적십자 광주·전남지사 30대 회장 취임 박흥석 럭키산업회장

“어려운 이웃의 고통 경감을 위해 존재하는 적십자 일일으로서 관심과 사랑·나눔을 통해 ‘다함께 사는 지역사회’를 만드는 데 최선을 다하겠습니다.”

박흥석(럭키산업 회장)이 지난 12일 대한적십자사 광주·전남지사 제 30대 회장으로 취임했다. 박 신임회장은 “대한적십자사는 지난 113년의 역사 속에서 인류보편의 인도주의와 그 가치를 지키고 실천해왔다”며 “지금 이순간에도 묵묵히 아름다운 나눔과 봉사를 실천하고 있는 광주·전남지역 7500여 명의 봉사원들, 1만 2000여 명의 RCY단원들 그리고 22만 명의 헌혈자와 33만 명의 후원자분들 모두에게 감사사를 드린다”고 말했다.

박 회장은 또 “현재 대한적십자사는 환경의 변화에 따른 도전과 변화의 시대를 맞이하고 있다”며 이에 대비해 ‘지역사회안전망 강화’, ‘국민과 소통하는 적십자 구현’, ‘나눔의 선순환 구축’ 등을 최우선 과제로 실천할 것을 제시



했다. “이러한 3대 나눔인 인적 나눔, 물질 나눔, 생명 나눔 영역을 활성화시켜 그 가치가 배가 될 수 있도록 할 생각입니다. 또 나눔문화확산을 위해 나눔의 선순환을 지향하는 시스템 구축과 나눔

프로그램 등을 기획할 예정이구요. 이를 통해 광주시민과 소통하며 가장 신뢰받고 사랑받는 나눔 기관이 될 수 있도록 할 계획입니다.”

박흥석 회장은 또 “적십자의 인도주의 사업은 안정적인 재원 마련 없이는 불가능한 만큼 광주시민과 전남도민의 참여가 중요하다”고 힘주어 말했다.

박흥석 회장은 1995년부터 대한적십자사 광주·전남지사 상임위원회 부회장을 맡으면서 특별회비 기부뿐만 아니라 자원 조성활동과 각종 봉사활동에 적극 참여했고, 특히 적십자와 함께 복지사각지대에 놓인 취약계층을 대상으로 생필품세트를 수시로 기부하는 등 적십자 인도주의 사업 확장에 앞장섰다.

한편 대한적십자사는 1905년 10월 고종황제 칙령으로 처음 설립됐다. 이후 일제강점기, 한국전쟁, 4·19 혁명, 남북 적십자회담, 5·18 민주화운동 등 크고 작은 재난이 발생할 때마다 인도주의 운동을 펼쳐왔다.

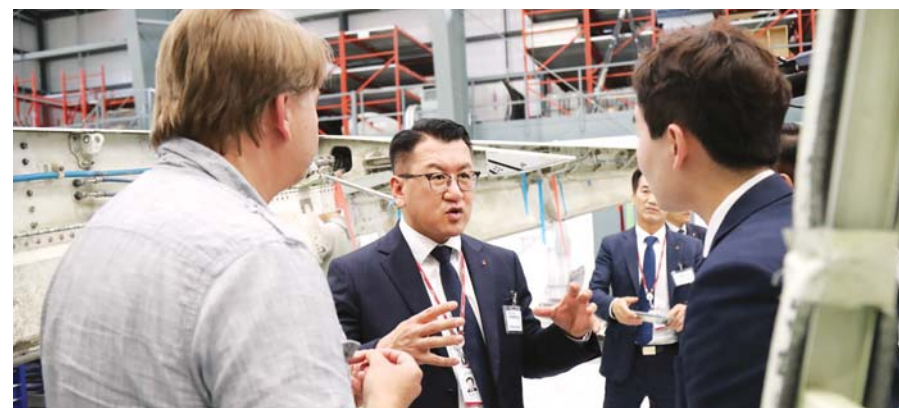
/전은재 기자 ej6621@kwangju.co.kr

## 광주상무스타치과병원-광산업진흥회 업무 협약



광주상무스타치과병원(대표원장 양승필·김운규)과 한국광산업진흥회(상근부회장 조웅진)는 최근 건강증진을 위한 진료협력 협약을 가졌다. <광주상무스타치과병원 제공>

## 엄일석 회장 에어필립 2·3호기 도입 캐나다 방문



엄일석(가운데) 에어필립 회장은 최근 사들간 에어필립의 2·3호기 도입을 준비 중인 캐나다의 N.U.G. 정비시설을 직접 방문해 파견직원 및 현지직원의 노고를 격려하고, 항공기 안전 도입을 위해 안전을 기해줄 것을 요청했다. <에어필립 제공>

# 생활 게시판

여러분의 생활정보를 실어드립니다. opinion@kwangju.co.kr이나 광주광역시 동구 금남로 224 SC제일은행 빌딩 9층 광주일보 생활게시판 담당자앞으로 보내주시기 바랍니다. TEL 062-220-0626 FAX 062-222-4938, 222-4918

### 화촉

▲박익선·오정희씨 아들 민호군 이현범·문미숙씨의 딸 경진양=21일(토) 오후 1시30분 광주시 서구 라페스타에딩을 2층 열부채울.

### 알림

▲일가정양립지원본부 무료 상담=가정 폭력, 성폭력, 성매매 등 상담. 국번없이 1366. 휴대전화를 사용할 경우 062-1366.

▲광주북구중독관리센터 무료 상담&주간프로그램 운영=알코올, 인터넷, 도박, 약물로 인해 어려움을 겪고 있는 분들 대상 062-526-3370.

▲북구열린마음 상담센터 무료상담=정신건강&중독 무료상담(음주·우울·불안·스트레스·치매·인터넷) 지역주민 누구나 참여가능 062-526-3370.

▲광주남구중독관리통합지원센터=중독 문제(알코올, 니코틴, 인터넷, 약물, 도박)로 고민하는 대상자와 가족에게 무료 상담, 다양한 프로그램 제공 062-413-1195.

▲광주서구중독관리통합지원센터 마을 건강자치운영=정신건강의학과전문의를 통한 중독·자살·우울 문제 등 매주 수·금요일 오후 2시~5시 무료상담 062-654-3802.

▲비영리민간단체 노후를 돕는 사람들 노후생애를 위한 무료교육=50세 이상 중장년층 남녀 15기 모집 3월(월·수·금) 1일 2시간씩 6개월간 진행. 영어, 심리상담, 생애설계, 노래, 댄스, 명심보감 등 진행. 062-223-1357.

▲사랑마루협동조합 사회적취약계층을 위한 복지장려서비스=기초생활 수급자, 조손가정, 무의탁 독거노인, 저소득층, 장애인(3급 이상) 장의업관용품무료지원, 장례지도사사무지원 062-369-4009.

▲습관성도박자 및 가족대상 전문상담 치료 및 병원위탁 무료 치료=성요한병원(6개월 무료입원 및 통원치료) 상담시간 월·토(오전 10시~오후 8시까지) 062-527-3400, 3403.

▲지역장애인 성인 주·야간보호 서비스 실시=월·금 오후 5시~9시 사랑모아 주간보호센터 062-385-0422.

▲지역주민의 정신건강을 위한 열린 마음 상담센터=북구지역 5개 아파트 단지 내

지역주민의 정신건강을 위한 무료 상담소(우울, 불안, 치매, 스트레스, 알코올, 흡연, 약물, 도박, 인터넷 등) 062-525-1195.

▲지역아동센터광주지원단 방과 후 돌봄 이용안내=방과후 돌봄이 필요한 아동을 위한 보호·교육·정서지원·문화체험·식식제공 등 다양한 서비스 제공 062-522-9976.

▲전남사회복지협의회 법률서비스 '법률콜센터' 무료 상담=민사·형사 소송 이전 법률상담과 법교육, 조력기관 연계 등 1차 법률서비스 지원 월·금 오전 10시~오후 5시 061-285-1161.

▲화순 효사랑 노인복지센터 무료 방문 =중풍이나 치매 등의 병으로 고통받는 화순 거주 노인들의 무료 방문 목욕 서비스를 원하시는 분 061-373-8865.

### 모집

▲광주시 한부모 가정지원센터 합창단=불행한 가정의 통합과 소통, 격려를 위한 헌성 합창단 모집. 062-675-5955.

▲한국범죄방지지도사 자격증 무료 취득 =성별, 연령 제한 없음. 광주시 동구 금남로

5가 169번길 호남본부. 062-515-7521.

▲초록우산 어린이재단 광주가정위탁지원센터 위탁부모=부모 사망, 이혼, 실직, 가출, 학대 등으로 친부모와 살 수 없는 아이들을 일정 기간 위탁할 인원 상담 062-351-1206.

▲정원타이거즈 사회인야구 회원=야구에 관심 많은 사회인 야구단원 모집, 주말

연습 및 경기 진행, 문의 정원타이거즈 감독 010-9092-0343.

▲꿈을 돕는 사람들(광주학당)=한글, 기초반, 초등반, 중등반, 영어기초반, 한문, 컴퓨터 등 수시모집(무료강의), 서방시장 안쪽 관리사무소 옆 062-512-5788, 062-262-1542.

▲광주북구중독관리센터 무료상담=알코올 외에도 인터넷, 도박, 니코틴, 약물로 인해 어려움을 겪고 있는 분들과 가족의 회복을 위해 무료 상담 및 정보제공, 교육 실시. 062-526-3370.

▲푸른길통통통화마을 회원=푸른길지킴이 활동을 함께하실 분은 누구나 지원 가능(상시모집) (사)우리문화예술원 062-523-0474.

▲설현차문화연구원=녹차, 중국차, 홍차 등 초·중·고급반 수강생 모집 062-432-0070, 010-2602-0070.

▲자원봉사 상설프로그램 회원=인권, 환경등 주제가 있는 자원봉사 학습및 활동, 초·중·고·대학생 등 일반시민 누구나 참여 가능. 봉사활동 확인서(3시간) 발급. 광주광역시자원봉사센터 062-613-5587.

### 부음

▲심부름씨 별세 이재명·도인·재이·초자·영숙·명자·춘자·선미·선경·금씨 모친상 이순남·임명태·이수정씨 시모상 유길주·최상수·이현만·홍성훈씨 빙모상-발인 17일(화) 조선대학교병원 장례식장 1분향소 062-231-8901.

<b>謹 上가 故人의 冥福을 빕니다 弔</b>	
<b>본관 2층 9호 하이승근 님(남/65세)</b> 子/子婦 : 이진유, 인유, 영하, 영환 女/婿 : 이보라/이경민, 지연/박성현, 정희/이성현 未亡人 : 육판순 ◇입관 : 7/16일 10:00 ◇발인 : 7/17일 10:00 ◇장지 : 영락공원(화) ◇연락처 : 250-4409	<b>신관 3층 302호 하이경자 님(여/65세)</b> 女/婿 : 박은영/이영호, 나란/천경호 未亡人 : 박래신 ◇입관 : 7/16일 15:00 ◇발인 : 7/17일 09:00 ◇장지 : 영락공원(화) ◇연락처 : 250-4472
<b>본관 3층 10호 하관진옥 님(남/82세)</b> 子/子婦 : 권재원/김민지, 재승 未亡人 : 노하승 ◇입관 : 7/16일 11:00 ◇발인 : 7/17일 09:00 ◇장지 : 영락공원(화) ◇연락처 : 250-4410	<b>본관 2층 7호 하정광(요셉) 님(남/75세)</b> 子/子婦 : 정준기/정은정, 송기/최은선 未亡人 : 양인희 ◇입관 : 7/16일 13:00 ◇발인 : 7/17일 08:00 ◇장지 : 영락공원(화) ◇연락처 : 250-4407
<b>신관 4층 401호 하김달수, 노금순 님(남/91세)</b> 女/婿 : 김은주/이창훈 孫:이연승 ◇입관 : 7/16일 12:00 ◇발인 : 7/16일 14:00 ◇장지 : 영락공원(화) ◇연락처 : 250-4473	
장례문화의 전망 <b>그린장례식장</b> 회장 김 영 관 24시 대기 <b>062-250-4455</b> www.그린장례식장.co.kr	