

광주·전남 SW 융합 클러스터 '눈앞'... ICT 르네상스 서막

(정보통신기술)

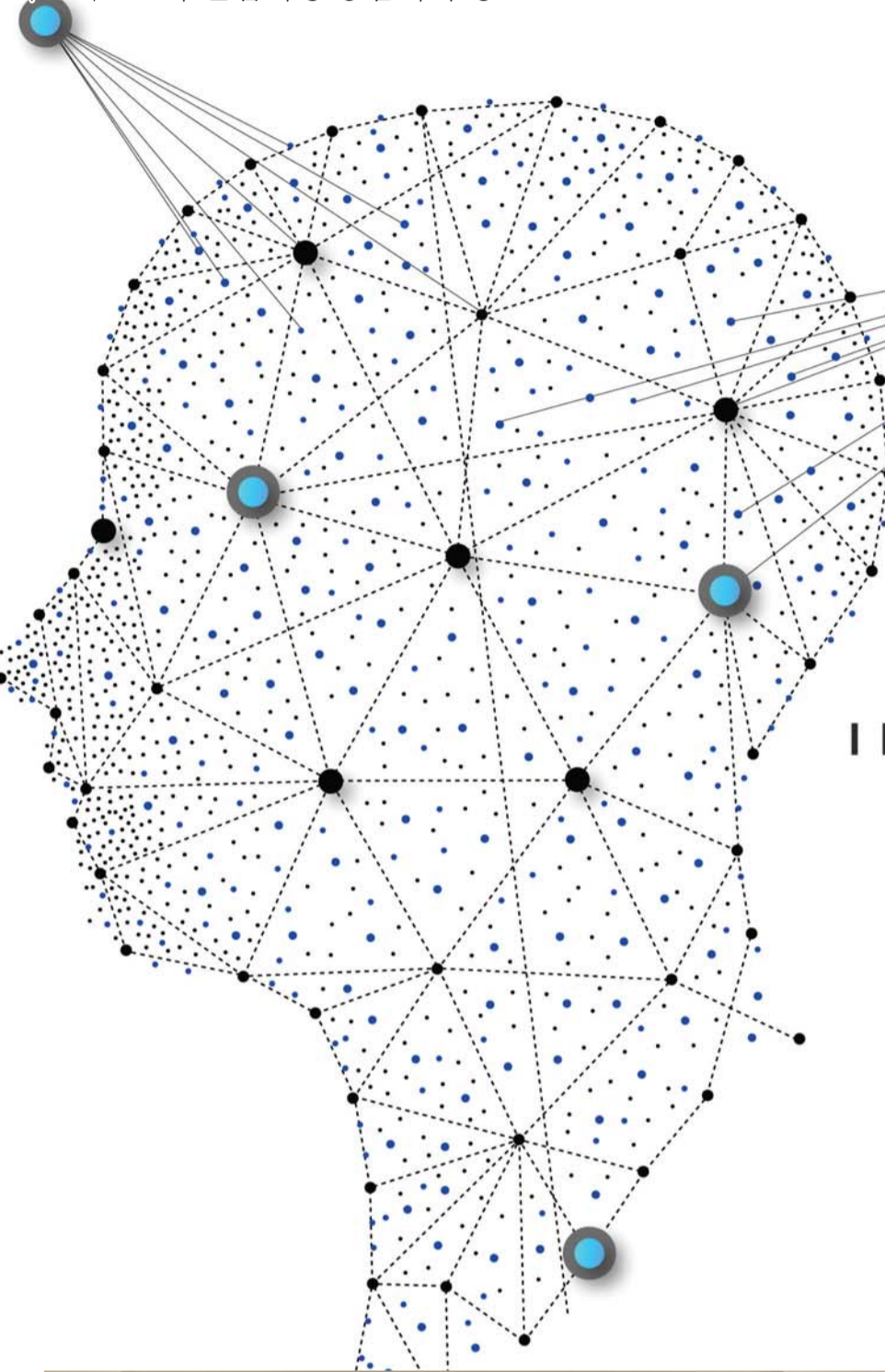
5년간 국비 등 400억 투입... 신재생 에너지·ICT·SW 융합 신성장 동력 육성 한전 무상 기술이전 등 혁신도시 기업 대거 참여... 강소기업·인재육성 두각 SW산업 생태계 조성... 미래성장동력 확보하고 4차 산업혁명 중심지 부상

광주·전남 정보통신기술(ICT)산업의 신성장동력으로 부상하는 소프트웨어(SW)융합클러스터 조성 프로젝트가 결실을 맺고 있다. 국비와 민간자본을 합쳐 모두 400여억원이 투자된 '에너지신산업 SW융합클러스터 육성 사업'은 지난 2016년 5월 첫발을 댄 뒤 5년여의 긴 여정을 마치고 올 연말이면 종착역에 이른다.

과거 ICT산업의 불모지로 여겨졌던 광주·전남에 대단위 국책사업을 통한 SW산업 생태계가 조성되면서 미래성장 동력 확보는 물론 4차 산업혁명을 주도할 중추지역으로 떠오르고 있다.

이 사업은 광주와 전남, 두 지자체가 공동혁신도시라는 당초 취지를 살려 재정 투자와 운영을 공동으로 하고, 빛가람혁신도시 이전기관의 대표격인 한전지이 실제 참여하면서 시너지를 키웠다. 두 지자체가 공동으로 전략산업으로 택한 에너지신산업을 사업의 주제로 해 광주시, 전남도, 나주시가 상생 정신에 입각해 165억원을 분담하고, 에너지 공기기업인 한전KDN이 88억원의 민간부담금을 투자했다.

혁신도시 이전 공공기관인 한전과 한전KDN, 지역의 ICT융합산업 생태계 조성 전문기관인 전남정보문화산업진흥원, 광주정보문화산업진흥원과 녹색에너지연구원 등이 참여해 광주·전남 SW융합클러스터 사업단(단장 박복길)을 구성, 빛가람 에너지밸리의 마중물 역할을 톡톡히 수행했다.



◇지자체와 한전·한전KDN 협업 시너지·지역 중기 성장 도와=이런 사업은 한전의 참여로 지역 중소기업들에게 새로운 기회를 부여한 점이 높이 평가된다. 한전이 보유한 표준기술을 지역 기업에게 이전에 기업 성장의 발판이 됐다. 또 지역기업들에게 높은 장벽이었던 한전과 한전KDN의 연구개발 과제를 수행, 에너지 ICT융합 기술 개발 노하우를 습득할 수 있는 기회를 제공했다는 점도 의미가 있다.

실제로 지난 4년간 SW융합클러스터 조성 사업의 일환으로 시행한 한전과 한전KDN의 18개 연구개발 과제에 14개의 지역 중소기업이 참여했다. 광주의 ICT 기업인 (주)유오케이는 2016년부터 3년 연속으로 한전의 과제를 수행, 한전과 함께 가상현실 기반의 에너지 시설관리 플랫폼을 개발했다. 이 과정을 거쳐 이 업체는 한전의 협력사가 될 수 있었다.

전남기업에서는 (주)엘시스가 한전KDN과의 협력 관계를 굳건히 하고 있다. 이 기업은 2017년부터 매해 한전KDN의 전력 빅데이터 분석 시스템 개발과 관련된 과제를 수행하며 기업의 연구개발 역량을 강화하고 있다.

광주·전남 SW융합클러스터는 한전과 한전KDN 등과의 실질적인 협업을 통해 혁신 도시 이전 공공기관과 지자체가 합심해 지역산업 생태계를 바꿔 나가는 상생모델이라는 평가를 받고 있다.

◇ICT기반 기술창업부터 사업화까지, 전주기 지원으로 기업 성장 촉진=지역에 SW융합산업 생태계를 조성하기 위해 시작한 SW융합클러스터 사업은 크게 SW융합 연구개발(R&D) 생태계 조성, 벤처창업·기업성장 생태계 조성, SW융합 인력양성 생태계 조성, 혁신 네트워크 및 클러스터 활성화의 4대 전략과제를 중심으로 진행되고 있다.

지난 4년간 66건의 신규 연구개발을 지원했으며, 올해도 11건의 연구개발을 지원 중이다. 또 255건의 R&D 상용화를 지원하여 기업의 기술·경제적 성장을 견인, R&D 생태계를 성공적으로 구축했다는 평가를 받고 있다.

SW융합클러스터 사업은 창업 지원에서도 눈에 띄는 성과를 내고 있다. 지난 4년 간 127개의 신규 창업을 이끌었으며, 창업기업의 생존율도 58%로 높은 수치를 나타내고 있다. 이는 단순히 창업 지원에서 그치지 않고 마케팅, 시제품 제작 및 상용화 지원 사업을 통한 지속적인 연계 지원을 통한 성과다.

2018년 나주에서 창업한 에너트가 대표적인 사례이다. 한전으로부터 무상 기술이전과 R&D 지원 사업을 통해 자체 기술을 축적하고 지적재산권을 확보했다. 이를 바탕으로 상표 출원과 시제품을 개발, 2018년 6억1000만원이었던 매출은 지난해 20억원으로 3배 늘었다. 전남에너지신산업육성 우수기업상을 수상했으며, 한전 KDN의 K-STAR 협력 기업에 선정되는 성과를 거뒀다.

◇국제공동 연구개발 및 SW분야 기술 지원으로 해외 시장 개척=사업단은 국제공동 연구개발을 통한 신재생에너지와 저탄소기술을 이용한 통합 EMS(에너지관리시스템) 개발에도 박차를 가하고 있다.

통합EMS는 태양열과 태양광, ESS, 연료전지 등 다양한 에너지를 통합 관리할 수 있는 AI기반 관리시스템으로, 지역 에너지기업인 (주)그린이엔에스와 프라운호퍼 연구소, 민현공과대학 등 독일 연구기관 및 기업들과 협력해 과제를 수행하고 있다. 선진 기술 습득과 유럽 시장 발판을 노린다는 복안이다. 현재 아프리카(가나)와 EMS 도입을 위한 업무협약의 중에 있다. 이와 함께 사업단은 지역 기업들에 SW분야의 기술을 지원함으로써 이들의 활로를 모색하고, 사업이 확장될 수 있는 기회를 부여하기 위해 노력하고 있다.

SW융합 오픈랩 사업을 통해 에너지 빅데이터 분석 인프라를 구축하고 사물인터넷 표준 적합성 시험센터 운영으로 에너지 SW융합 기술개발을 지원하고 있다. 현재 10개사가 SW융합 오픈랩을 통해 에너지의 빅데이터화와 에너지 사용량을 모니터링하고 발전 시뮬레이터를 구축하는 사업 모델을 통해 강소기업으로 역량을 발전시켜가고 있다.

◇연계산업 발굴-지역 SW융합 산업 성장 기반 강화=광주·전남 SW융합클러스터의 또 다른 강점은 인재양성에 있다. 초·중학생을 대상으로 마련한 '쉽게 배우는 창의성 성장 SW교육'을 통해 성과를 냈다. 알고리즘 설계를 통한 프로그래밍, 드론을 활용한 코딩 실습 등 쉽고 재미있는 체험형 SW교육에 집중하는 방식이다. 진도, 고흥, 무안 등 도서벽지 학생들에게 SW교육 기회를 제공해 정보격차와 교육격차 해소에 앞장섰는데 큰 의미가 있다.

지난해에는 과학기술정보통신부의 '소프트웨어 미래채용사업'에 선정됐다. 이 사업은 SW교육 인프라가 부족한 지역에 교육을 확산하기 위한 사업으로, 지난해부터 내년까지 3년간 71억원이 투입된다. 폐교인 나주 산포초교 덕래분교장 시설을 활용해 SW교육거점센터를 구축하고 SW 강사 일자리 창출 300명, SW 인재 양성 9000명을 목표로 추진되고 있다.

'사회문제해결형 SW융합 지원사업'도 가시적 성과를 거두었다. 나주시민과 지역대학생들이 중심이 돼 나주시 치매노인 관리를 위한 아이디어를 발굴, 실제 서비스 개발을 통해 나주시 2호 치매안심마을(나주시 산포면 매성리)에 적용해 현재 서비스를 제공중이다. 과학기술정보통신부의 'SOS 랩 구축 및 SW서비스 개발 사업'에도 최종 선정됐다. 이 사업은 기존 연구자 중심의 SW서비스 연구 개발에서 벗어나 수요자 스스로 문제를 발굴하고 해결하기 위한 취지다.

양승학 호남대 교수는 "광주·전남 SW융합클러스터가 지금까지 좋은 성과를 내고 있다"며 "SW융합클러스터 사업을 통해 구축한 기반을 적극 활용하고, 4차 산업혁명 시대 데이터 산업을 주도하기 위한 지속적인 지원이 필요하다"고 강조했다.

/여수=김창화 기자 chkim@kwangju.co.kr



'에너지신산업 SW융합클러스터 육성 사업'을 통해 지원을 받은 지역기업 (주)티에프의 회의 장면.



사업단은 국제공동 연구개발을 통한 신재생에너지와 저탄소기술을 이용한 통합 EMS 개발에도 박차를 가하고 있다. 독일 연구기관과 지역기업이 협업하고 있다.



광주전남SW융합클러스터사업단이 지역 내 소프트웨어, 정보통신기술 관련 기업들과 해외 유수의 연구소와 해외 기업과의 공동개발을 지원했다. 선진 기술을 습득해 유럽 시장 발판을 노리기 위한 포석이다. 지난해 12월 열린 해외 연구기관과의 워크숍 장면.

코로나19

함께하면 이겨낼 수 있습니다

응원합니다! 힘내세요!

정성과 따뜻한 마음으로 진료하고, 양질의 의료서비스를 제공하기 위해 최선을 다하겠습니다.

www.dsuh.co.kr

통증·재활 교통사고

동신대학교한방병원

진료네트워크 : 광주·목포·나주·서울병원

건강보험심사평가원 「수술의 예방적 항생제 사용평가」

최우수1등급 획득

동이병원

광주광역시 남구 대남대로 238 ☎ 062_650_2500

문영래 정형외과 병원

YM Orthopaedic Hospital

어깨, 팔꿈치, 무릎, 통증치료

대표전화 062)606-8275

서구 운천로148 2, 3, 5층 (상무중학교 옆)

보건복지부 지정 안과전문병원

밝은안과21병원

노안 백내장 스마일 라식

광주 신세계백화점 새거리 현변방향 062)364-9000

http://www.smstardental.com

광주전남 대표 치과병원·기타이비인후과 공신치과

상무스타치과병원

대표원장 김은규 외 원장 일동

광주광역시 서구 상무중앙로 58 (치평동 1236-3)타임스퀘어빌딩 7층 T. 062-367-8889 F. 062-367-8822

www.saewoori.com since 2002

광주 새우리병원

2018년 1월 현재 2011, 2015, 2019년 3회 연속 지정!!

보건복지부 지정 광추 유일 척추전문 병원

지정기간 : 2018.01.01 ~ 2020.12.31

광주 화정동 농성역 4번출구 대표전화 062)603-8000