



경제금융 경진대회서 7년 연속 우수한 성적을 거둔 광주여상 지도교사와 학생들이 기념 촬영을 하고 있다.

광주여상, 경제금융 경진대회 '최우수'

KSD '꿈 성장 장학사업 틈매경' 7년 연속...상금 1020만원 획득

광주여상이 경제금융 경진대회서 7년 연속 우수한 성적을 거두며 특성화 학교 강자로서의 위용을 과시했다.

광주여상은 최근 KSD(한국에탁결제원)가 주관한 'KSD 꿈 성장 장학사업 틈매경 TEST'에 참여해 전국 61개 학교 중 1위를 차지하며 최우수학교로 선정됐다.

광주시교육청에 따르면 광주여상 1학년(정가은·위시현·이가연), 2학년(김정미·김강미·최유화·문승현·최수현), 3학년(정예림·유다인) 학생이 한 팀

을 이뤄 대회에 참가해 전국 1위를 차지하며 경제금융 교육 부분에서 최우수학교로 선정됐다.

광주여상은 발전기금 500만원을 받았고, 학생들은 장학금 520만원을 받는 등 총상금 1020만원을 획득했다.

해당 행사는 경제, 금융 관련 지식을 주제로 한 경진대회로, 주로 상업계열 고등학교 학생들이 참여한다.

또 경제동아리 학생들은 한국경제신문이 주관한 대졸 수준의 경제이해력 시험인 테셋(TESET)에서 1학년(정가은·위시현), 2학년(김정미), 3학년(정예림·유다인) 학생이 최우수상을 획득해 19학점의 대학 학점을 미리 인정 받게 됐다.

최우수상을 받은 광주여상 3학년 정예림 양은 신용보증기금에, 3학년 유다인 양은 한국전력공사에

합격하는 등 공공기관 입사를 앞두고 있다.

광주여상은 지난 2015년부터 대회에 참가해 최우수학교 4년, 우수학교 3년 등 명실상부한 금융경제 분야 최고의 상업계 특성화고임을 증명했다.

정예림 양은 "동아리 활동에서 익힌 경제 관련 지식을 바탕으로 경제신문 기사를 꼼꼼하게 읽고 쌓아온 노력의 결과로 이번 대회에서 좋은 성과를 얻을 수 있었다"며 "금융공기업 신용보증기금에 합격해 꿈을 이룰 수 있도록 도움을 주신 선생님들께 감사드립니다"고 밝혔다.

광주여상 김민정·문성연 지도교사는 "동아리 활동을 통해 꿈을 이뤄 가는 학생들의 모습을 보면서 선배들이 쌓아놓은 노하우가 후배들에게 이어질 수 있도록 학생들과 함께 동아리를 이끌어가고자"고 밝혔다. /김대성 기자 bigkim@kwangju.co.kr



조선대 총학생회, 어려운 이웃에 1004개 생필품 기부 '훈훈'

조선대학교와 34대 '정(正)' 총학생회가 최근 연말연시 어려운 지역 내 이웃을 돕기 위해 기부물품을 전달하는 프로젝트를 진행했다. 조선대 학생회 행사 지원비로 책정된 3000여만 원이 활용됐으며, 학생들은 생필품과 마스크·핫팩 등이 들어간 나눔 박스를 직접 제작했다. 기부물품은 동구청과의 연계를 통해 선정되며, 이후 학생들이 나눔 행사를 진행할 계획이다. <조선대 제공>

'마을의 가치, 학교와 같이' 전남도교육청 출간

전남도교육청이 행복한 교육, 미래교육을 선도해온 전남마을교육공동체의 활동상을 담은 책자 '마을의 가치, 학교와 같이' (사진)를 출간했다.

전남도교육청에 따르면 교육은 오로지 학교의 책임이 아니라 온 마을이 책임진다는 공감대를 이루고 교육 발전의 역할자로서 지자체·학교·학부모·교사·활동가·시민단체와 마을교육공동체라는 협력체계를 구축해왔다.

'마을의 가치, 학교와 같이'는 교사·학부모·지역사회가 연대해 전남의 특수한 교육환경을 극복하며 성실하게 마을교육공동체를 가꾸 온 경험을 담은 기록이다. 이 책은 전남의 마을교육공동체 안에서 실천적 삶을 살아가고 있는 9명의 저자들이 함께 만들었다.

범미경 전남도교육청 혁신교육과장은 "이 책이 협력과 자치로 더불어 성장하는 지속 가능한 마을교육공동체를 실현해 가는 데 든든한 밑거름이 되기를 기대한다"고 말했다. /김대성 기자 bigkim@kwangju.co.kr

광주대, 신입생 장학금 확 늘렸다

30일부터 정시모집... '등록금 전액 면제' 확대 재학생 1인당 장학금 호남제주권 1위·전국 3위

광주대학교(총장 김혁중)가 '2022학년도 신입생 정시모집' 원서접수를 30일부터 1월 3일까지 진행한다.

재학생 1인당 장학금(2021년 대학정보공시 재학생 5000명 이상 1만명 이하, 산업대학 제외 기준)에서 호남제주권 1위·전국 3위를 기록한 광주대는 수시모집 등록 결과에 따라 최종 모집인원을 원서접수 시작 전 홈페이지를 통해 공지할 방침이다.

전형 요소별 반영비율은 수능 100%이며, 영역별 반영비율은 국어 30%, 수학 30%, 영어 25%, 탐구(1과목) 10%, 한국사 5%이다. 수확에서 기하, 미적분을 선택한 경우 취득 백분위 점수에 10% 가산점이 적용된다.

광주대는 국가장학금 소득분위 8구간 이내 신입생 '등록금 전액 면제'를 위해 전액 장학금 대상자 확대했으며, 신입생들의 생활비 부담을 줄이기 위해 정시모집 최종합격자에게는 70만원, 총합격자에게는 40만원의 학업장려장학금을 지급할 계획이다.

이와 함께 우수 학생 유치를 위해 수능 성적에 따라 차등 지급되는 호심매원특별장학금도 운영한다. 호심매원특별장학금은 수능 4개 영역 평균 1등급일 경우 4년간 등록금 면제와 해외어

학연수 프로그램 선발 시 1회 전액 지원, 학업장려장학금 400만 원까지 지원 받을 수 있다.

광주대는 우수 학생뿐 아니라 전체 지원자의 학업 의욕 고취를 위해 수능 6.5등급까지 장학금 및 학업장려장학금을 지급하는 등 모든 신입생에게 장학혜택을 부여하기 위해 질 높은 장학 제도를 운영한다.

또한 광주대는 신입생 전원이 입학할 수 있는 기숙사와 광주 시내 전 지역 무료 통학버스를 운영하는 등 재학생들의 편의를 위해 다양한 혜택을 제공한다. 특히 광주지역 4년제 사립대 중 취업률 1위(2019-2020년 대학정보공시 평균, '다' 그룹 졸업생 1000명 이상 2000명 미만 기준)를 자랑하는 광주대는 '입학부터 졸업, 취업까지' 단계별로 지원하는 맞춤형 프로그램(VIPS)을 통해 취업역량 강화에 박차를 가할 방침이다.

광주대 'VIPS'는 공통역량과 진로설계(V), 자기계발(I), 실무능력(P), 취업지원(S) 등 5단계로 로드맵을 구축해 입학 때부터 지원하는 맞춤형 취업·진로지도 프로그램이다. 특히 취업 전담 교수와 전문 컨설턴트가 직접 학생들을 지도하며 효율성을 높이고 있다. /채희중 기자 chae@kwangju.co.kr



취업·창업중심 대학 광주대가 내년 1월3일까지 '2022학년도 신입생 정시모집'을 한다

광주여대, 2년 연속 사회공헌 우수기관 시장상 수상

광주여자대학교(총장 이선재)는 지난해 이어 올해도 '광주광역시 사회공헌 우수 프로그램 공모'에서 우수 기관으로 선정돼 광주시장상을 수상했다.

2021 광주광역시 사회공헌 우수프로그램 공모는 사회공헌활동을 통해 광주시민의 복리증진과 지역사회 문제해결에 기여한 기관·단체 등을 발굴하고, 지역 내 사회공헌문화의 확산을 도모하고자 추진된 공모다. 선정된 8개 기관 중 지역 대학에서는 광주여대가 유일하게 선정됐다. /채희중 기자 chae@kwangju.co.kr

공모에 선정된 광주여대의 신년년 미용복지융합 사회서비스 지원사업은 거동이 불편한 사회적 취약계층(노인, 장애인 등)에게 찾아가는 맞춤형 미용복지 사회서비스를 제공해 여가복지 육구에 부응하고 삶의 질을 향상시키기 위한 사업이다.

이를 위해 지역 내 복지관 7곳과 연계해 총 5000여 명에게 미용복지 사회서비스(커트, 염색, 네일, 손마사지, 복지상담 등)를 제공했다. /채희중 기자 chae@kwangju.co.kr

"데크의 세대교체!"

불에 타지 않고 물에 썩지 않는

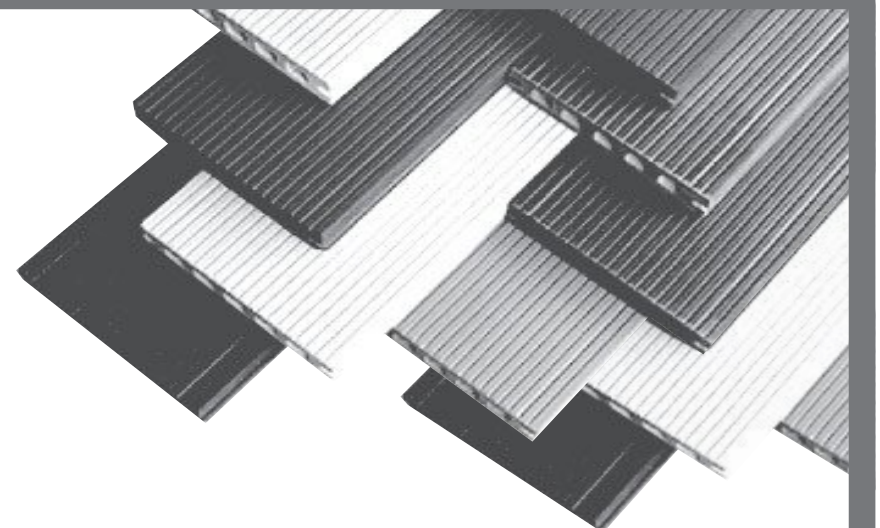
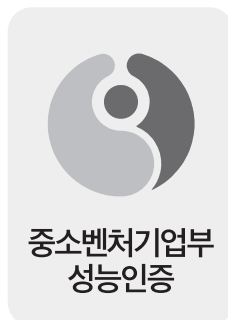
논슬립 디자인데크



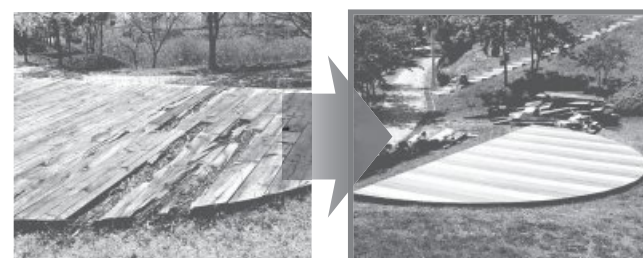
항매산 전망대

안성 죽산한미당

부여사비 창작지구



기존데크 → 고강도 디자인데크



습기의 의한 부식, 번거로운 유지관리 기존데크 철거 후 디자인데크 시공 국산 원재료사용으로 경제적이며 재활용이 가능한 친환경 데크!