

장흥군 문화재 원형복원·보존사업 박차

국가 지정 25건, 도 지정 57건 보유 마한문화유적 규명 유물 조사 시작 보수정비 국도비 예산 39억원 확보 26억원 들여 천관사 선원 재현



문화재 발굴조사를 추진할 예정인 천관사 탐사산 전경.

장흥군이 지역의 역사를 담은 문화재의 원형복원과 보존사업에 박차를 가하고 있다. 장흥군은 국가 지정 25건, 전라남도 지정 57건 등 총 98건 지정 문화재를 보유하고 있다. 전남도 내에서 순천시, 나주시 다음으로 많은 문화재가 장흥에 자리하고 있다.

장흥군은 선사시대나 역사시대의 수많은 유적이 분포하는데 본격적인 고고학적 조사가 이루어진 것은 1970년대부터다. 장흥댐 건설로 인해 발굴조사가 활발하게 이어졌으며, 1988년에 종합적인 지표조사가 진행, 2004년에 문화유적분포지도가 완성됐다.

올해는 고대 문화유적 조사 추진으로 장흥군 내 마한문화유적 규명을 위한 유적 유물에 대한 조사를 시작했다. 조사를 토대로 장흥군 내 마한 유적 분포 기초 조사를 이어갈 예정이다.

조선시대 국방정책의 일환으로 오랑캐와 왜구의 침입을 막기 위한 방어 체제인 봉수유적과 전라좌도 만호진인 화령진성도 발굴 복원을 추진 중이다. 고대에서부터 근대까지 꾸준한 문화재 발굴조사를 추진하고 있는 것이다.

장흥군은 2023년 문화재 보수정비 사업을 위한 국도비 예산으로 39억원을 확보했다. 이는 전년

대비 19억원 늘어난 예산 규모다.

국비 21억원, 도비 18억원으로 총 39억원이 장흥군 국가지정, 도지정 문화재 보존관리를 위하여 사용될 예정이다.

주요 추진사업으로는 국가지정 문화재 보수정비 사업 천관사 선원 재현 건축공사 및 석축공사 26억원, 보림사 가지선원 및 선다원 보수로 3억 7000만원, 존재고택 산책로 정비 및 초기이영외기, 천연기념물 보수·치료 등 6건 9000만원이다.

장흥 천관사 선원 재현 건축공사의 경우 2014년 천관사 원형고증 및 종합정비계획을 바탕으로 2022년 설계용역을 마쳤다. 2023년 선원재현을 건립해 문화재 보존정비 및 전통 불교문화 활성화에 기여할 방침이다.

도지정 문화재 보수 정비사업으로 대원사 요사채 개축, 죽전사 사우, 내삼문 보수, 김음원 각예

비 단청보수 공사 등이 진행중이다. 관산을 옥당리 일대 바우정이 고대 유적 문화층이 대규모 확인됨에 따라 2023년 도비를 확보하여 문화재 발굴조사를 추진할 예정이다. 장흥 천관사 내 불교태동지 규명 및 암자 분포 조사 등 체계적 관리를 위한 기초조사를 위해 탐사산지 시굴조사를 추진할 예정이다.

장흥군은 국가지정 및 도지정 문화재 보수정비 사업 이외에도 문화재 재해 긴급보수 사업, 문화재 재난안전 관리사업, 전통사찰 보수정비사업, 문화유적 발굴사업 등 다양한 사업을 추진하고 있다.

김성 장흥군수는 “문화유산을 잘 보존하여 후대에 물려주는 것은 현대사의 중요한 의무”라며 “지역 문화 자원의 계승·발전을 통해 역사를 배우고 문화가 살아있는 새로운 장흥을 창조해 나가겠다”라고 말했다. /장흥=김용기 기자·충부취재본부장 kykim@

화순군 과수 생산시설 현대화

17일까지 지원사업 신청 접수

화순군이 '2023년 과수분야 지원사업' 신청자를 접수 받는다.

접수 분야는 ▲FTA 과수 생산시설 현대화 지원 ▲시설과수 생산시설 현대화 ▲과수 생산기반 구축 ▲원에 분야 재해예방 시설 등 4개다. FTA 과수 생산시설 현대화 지원사업은 복숭아 재배능가를 대상으로 ▲점적관수·스프링클러 등의 관수시설 ▲중형관정 ▲과원관리 등 시설을 지원한다.

시설과수 생산시설 현대화 사업은 블루베리, 포도 농가 대상으로 ▲시설 하우스 신축·개보수 ▲다겹보온커튼 등의 환경관리시설을 지원하며 사업 완료일 기준 5년 이상 시설과수를 재배해야 한다.

과수 생산기반 구축 지원사업은 과수 재배능가를 대상으로 ▲비가림시설, 야생동물방지 시설, 환풍기 등 시설·장비 ▲스피드 스프레이(SS기), 고소작업차 등 농기계를 지원하며 농가당 최대 1000만원(보조금 기준) 한도로 지원한다.

사업별 보조 50%~60%와 자부담 40%~50%로 지원되며, 2월 17일까지 해당 농지 관할 읍·면 행정복지센터에 신청서를 제출하면 된다.

/화순=조성수 기자 css@kwangju.co.kr



담양군 농어촌버스 1000원 단일요금제

초·중·고생은 100원으로 이용

담양군이 오는 3월 1일부터 성인 1000원, 청소년 100원으로 거리에 상관없이 버스를 이용할 수 있는 '농어촌버스 단일요금제'를 추진한다.

군은 이를 위해 지난 8일 (유)동광담양고속과 담양군 농어촌버스 단일요금제 버스 운행 협약을 체결했다. <사진>

'1000원 농어촌버스 단일요금제'는 담양군 관

내에서 승차하고 하차하는 경우 거리에 관계없이 성인 1000원, 초·중·고교생은 100원의 동일한 요금으로 탑승할 수 있는 제도다.

담양군의 기존 관내 농어촌버스 기본요금엔 성인 1500원, 중·고생 1200원, 초등생은 750원이었다.

이병노 담양군수는 "이번 농어촌버스 단일요금제 시행으로 어르신, 청소년들의 버스요금 부담을 덜어주는 한편 대중교통 활성화에도 기여할 것으로 예상된다"고 말했다. /담양=한동훈 기자 hhdh@



윤병태 나주시장 등 관계자들이 베트남 하우장성 비탄시와 계절 근로자 도입을 위한 업무협약을 체결한 뒤 기념촬영을 하고 있다. <나주시 제공>

나주시, 농식품부 '공공형 계절근로사업' 선정

외국인 근로자 50명 배정

나주시가 농촌 고령화에 따른 고질적인 인력난 해소를 위해 외국인 계절 근로자 도입에 민간협력을 쏟고 있다.

나주시는 최근 농림축산식품부가 공모한 '2023년 공공형 계절근로사업'에 나주배원농협이 선정돼 베트남 근로자 50명과 예산 1억4500만 원을 확보했다고 밝혔다.

이번에 선정된 공공형 계절근로사업은 일손이 필요한 농가가 농협에서 고용한 외국인 근로자를 최소 하루단위, 단기간 신청·공급받을 수 있어 법무부 지침에 따라 3~5개월 간 장기 고용형태로 일하는 기존 계절근로제도와 차별화 된다.

공공형 계절근로사업은 하루 또는 수 일 동안만 일손이 필요한 소규모 농가, 시설 하우스 농가의 안정적인 인력 공급은 물론 근로자 임금 부담도 절감할 것으로 기대된다.

시는 법무부로부터 올 상반기 배정받은 외국인 근로자 205명과 농림축산식품부 선정으로 확보한 50명을 포함 총 255명의 외국인 근로자가 도입돼 일손 부족 농가에 힘이 될 것으로 기대된다.

시는 이번달 안으로 베트남 177명, 필리핀 12명, 캄보디아 6명, 태국 1명 등 근로자 196명에 대

한 사증 발급 신청을 마무리할 계획이다. 이들은 시설 원예 17곳, 과수 18곳, 기타 16곳 등 총 51농가 일손에 투입될 예정이다.

또 나주시 농촌인력센터 3곳(농어업외교소·농협나주시지부·나주배원협)도 농식품부 주관 '2023년 농촌인력중개센터 지원사업'에 모두 선정되면서 내국인 농촌 인력 중개도 활발해질 전망이다.

시는 전년도 실적에 따른 인센티브 3000만원을 포함해 국·도비 1억7550만원 등 총 사업비 2억 7000만원을 확보했다.

일손이 필요한 농가와 일자리가 필요한 구직자는 센터로 신청하면 별도 중개 수수료 없이 도움을 받을 수 있고, 농작업 참여자에게는 교통·수송·숙박, 현장실습교육, 보험비, 작업반장수당 등을 지원한다.

또 나주배원협 중개센터는 결혼이주여성 등 국내 체류 외국인 대상으로 시비 5000만원을 투입해 배 작업 특화 전문 인력 양성을 위한 영농작업반을 운영한다.

시는 앞서 지난해 11월 필리핀 팜팡가주 구아구 아사·산루이스시, 12월 베트남 하우장성 비탄시와 외국인 근로자 도입 업무협약을 체결한 바 있다.

/나주=손영철 기자 ycsn@kwangju.co.kr

장성군 군청 민원실 이어 군립중앙도서관 방역 로봇 도입



장성군이 군립중앙도서관에 인공지능(AI) 방역 로봇을 도입했다. AI 방역 로봇은 24시간 도서관 내부를 자율주행하며 바닥과 공기 중의 세균을 제거한다. 실내 공기 질 상태를 표시하는 화면도 장착했다. 장성군은 지난해 군청 민원실에도 AI 방역 로봇을 도입했다. <장성군 제공>

“데크의 세대교체!”

불에 타지 않고 물에 썩지 않는

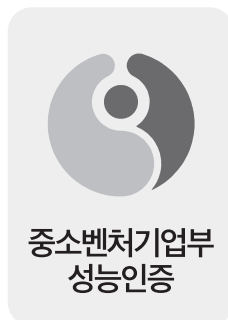
논슬립 디자인데크



항매산 전망대

안성 죽산한마당

부여사비 창작지구

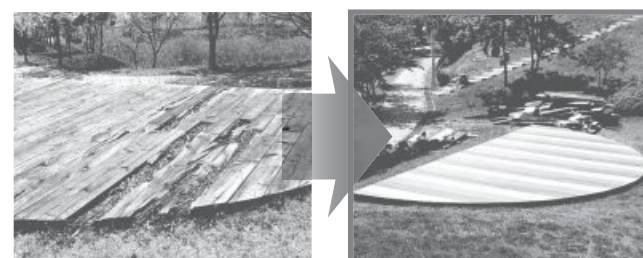


중소벤처기업부
성능인증



품질보증
Q-Mark

기존데크 → 고강도 디자인데크



습기의 의한 부식, 번거로운 유지관리
기존데크 철거 후 디자인데크 시공
국산 원재료사용으로 경제적이며
재활용이 가능한 친환경 데크!