

# 장성군민 지방소멸 대응 머리 맞댔다

### 인구정책수립 토론회...제안 수립 4개 분과별 차별화 인구정책 논의 출산·보육 인프라 확충 등 제기

장성군이 인구감소와 지방소멸 위기 극복을 위해 군민과 직접 머리를 맞대는 등 정책발굴에 박차를 가하고 있다.

장성군은 최근 군청 4층 아카데미홀에서 군민과 전문가 등이 참석한 가운데 인구감소 대응 군민 토론회를 열었다.

분야별 전문지식을 갖춰거나 풍부한 현장 경험을 지닌 주민들이 군민참여단으로 참석해 의견을 나눴다.

군민 토론회는 장성군 인구정책 기본계획 수립을 위해 열린 가운데 '주거·정주여건', '인재 육성', '일자리·경제', '문화·관광' 4개 분과로 진행됐다.

주거·정주여건 분과에선 빈집과 빈상가를 리모델링해 청년층 유입을 유도하고 도시민 세컨드 하우스를 제공하자는 의견이 제시됐다. 청년지원제도를 일원화하고 청년 커뮤니티를 강화하자는 제안도 이어졌다.

인재육성 분과는 출산과 보육을 위한 전반적인 인프라 확충이 필요하다는 주장이 제기됐다.

학령기 가족의 지역 만족도가 높지 않지만 이러한 흐름이 중·고교 진학 이후까지 이어질 수 있고



'장성군 인구감소대응 군민참여단 토론회'가 최근 장성군청 아카데미홀에서 열렸다. <장성군 제공>

특 교육 여건을 보다 강화했으면 좋겠다는 의견도 나왔다.

애니메이션, 미술치료 등 특색 있는 학과를 개설하는 방안을 일제로 들었다.

일자리·경제 분과에선 장성이 광주의 위성도시라는 점을 적극 활용해 연계성 강화 전략을 수립해야 한다는 의견이 제시됐다.

문화·관광 분과에선 죽령산, 백양사, 황룡강 등 지역 자원을 적극 활용해 관광산업을 활성화시키고 지역경제 발전을 도모해야 한다는 의견이 대체적으로 많았다.

장성군은 이번 군민 토론회를 통해 제시된 지역

현안, 해결과제, 인구유입 방안 등을 적극 반영해 인구정책 5개년 기본계획을 수립할 예정이다.

2024년 지방소멸대응기금 투자계획 수립도 연계해 추진하고, 이달 말에는 인구감소 대응·지방소멸대응기금 확보를 위한 사업발굴 보고회도 갖는다.

김한중 장성군수는 "주거, 교통, 복지·의료, 문화·관광, 경제, 교육 등 군민 일상과 직접적인 연관이 있는 생활 서비스 인프라를 내실 있게 구축해 지방소멸과 인구감소 위기를 기회로 만들어 가겠다"고 말했다.

/장성=김용호 기자 yongho@kwangju.co.kr

# 강진군, 음악도시 만들기 프로젝트 시작

### 지역문화 활력 촉진 사업단 발족

강진군이 본격적인 음악도시 만들기에 나섰다. 강진군에 따르면 군은 지난 1월 지역문화 활력 촉진 지원 사업에 선정돼 받은 국비 5억원 등 총 11억5000만원을 들여 음악도시 조성 프로젝트를 추진한다.

군은 지역문화 기획, 예술인 소통, 홍보 마케팅 등 각 분야전문가로 구성된 지역문화 활력 촉진사업단을 최근 발족하고 모든 역량을 집중한다.

고령인구가 많은 지역의 특성을 감안해 '청년 문화 활력' 커뮤니티를 구성하고 음악인 레지던시 조성, 음악 창작 및 음반 제작 지원 등을 할 예정이다.

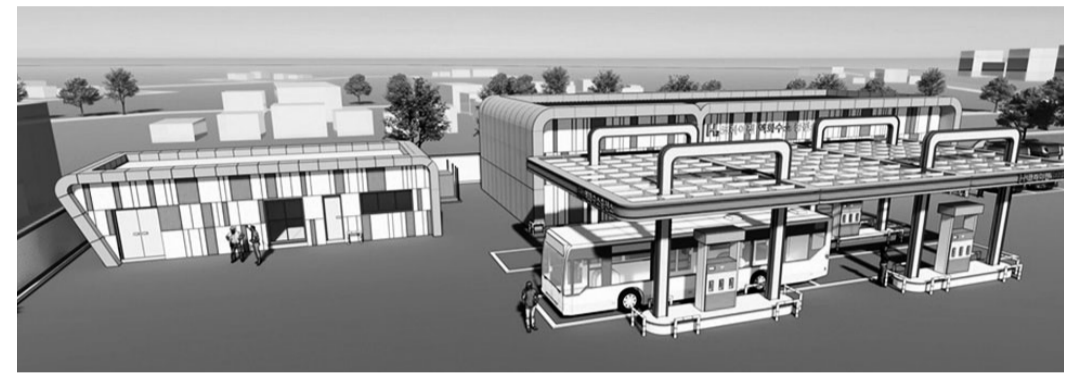
음악과 공연이 넘치는 '음악도시 강진'을 조성해 음악·예술 관련 '관계인구' 유입 및 대규모 관광객 유치에도 나설 방침이다.



전남 음악 창작소.

강진원 강진군수는 "음악과 강진 고유문화의 콜라보를 통해 예술인들이 머물고 싶은 강진, 관광객이 흥을 만끽할 수 있는 강진을 만들기 위해 최선을 다하겠다"고 말했다.

/강진=남철희 기자 chou@kwangju.co.kr



내년에 완공될 나주시 청동 역화수소충전소 조감도. <나주시 제공>

# 나주시 청동에 100억원 투입 역화수소충전소

### 내년까지 건립...하루 100대 충전

나주시 청동에 하루 100대 수소버스 충전이 가능한 역화수소충전소가 내년까지 건립된다.

시는 최근 환경부 주관 '2023년도 역화수소충전소 설치 민간자본 보조 공모사업'에 선정돼 국비 70억원을 확보했다고 26일 밝혔다.

충전소는 청동 화물차 공영차고지 부지에 설치된다. 국비 70억원을 포함해 사업비 100여 억이 투입된다.

내년까지 완공될 역화수소충전소에서는 하루 평균 80~100대 수소버스를 완충할 수 있다.

역화수소충전소는 기존 기체 충전 방식보다 8~10배 더 많은 용량을 저장·이송할 수 있는 것이 장

점이다. 수소 상용차를 보급하고 대형차량 오염물질을 줄이는 효과가 기대된다.

한편 나주시 청동 화물차 공영차고지는 지난 2019년 9월 개소했으며 341면 주차 공간이 있다. 차량 정비시설과 식당, 농·특산물 판매장, 체력 단련실, 샤워장 등을 갖췄다.

윤병태 나주시장은 "수소충전소 설치는 빛가람 혁신도시, 혁신산단 등을 오가는 수소차 운전자들의 숙원이기도 했다"며 "2050탄소중립 실현과 에너지수요 다양화에 부합하는 전략적인 수소 충전 인프라 구축을 통해 대형 상용 수소차 보급 및 대중화에 기여할 것으로 기대된다"고 말했다.

/나주=김민수 기자 kms@kwangju.co.kr



장흥 해동사 '안중근 의사 순국 113주기 추모제' 김성 장흥군수와 왕윤채 장흥군의회 의장, 지역 기관단체, 죽산 안씨 문중 관계자 등 500여명이 참석한 가운데 26일 장흥면 해동사에서 '안중근 의사 순국 113주기 추모제'를 봉행했다. 전통제례로 시작한 추모제는 악사보고, 유언 낭독, 추모 공연, 헌화 분향의 순으로 진행됐다. 해동사는 전국에서 유일하게 안중근 의사를 모신 사당이다. <장흥군 제공>

# 함평군, 쌀 공급과잉 대비 조사료 전환사업

함평군이 쌀 적정 수급과 쌀값 안정을 위한 대응에 나선다.

함평군은 벼 과잉 물량 중 일부를 사전에 수확해 조사료(총체비)로 활용하는 '일반벼-총체비 전환 활용 시범사업'을 추진한다고 밝혔다.

이번 사업은 전라작물 직불제 시행과 함께 쌀 적정

생산을 위한 공급 과잉에 대비하기 위해 시행한다.

사업에 선정된 농가는 쌀 수급 상황에 따라 안정 시에는 일반 벼(밥쌀)를, 과잉생산 시에는 총체비(하계조사료)를 수확한다.

함평군은 축협, 조사료경제체와 연계해 재배-수확-사료제조-판매 체계를 구축하고 사전 약정 방식

으로 사업을 추진한다.

시범사업으로 20ha를 우선 선정해 진행하고, 수급 상황에 따라 추가 선정 여부를 결정할 계획이다.

농가의 참여를 유도하기 위해 전라작물 직불금(430만원/ha), 조사료 작업비(최대 199만원), 공공비축미 추가 배정 등의 인센티브를 제공한다.

총체비 전환 사업을 희망하는 농가는 오는 31일까지 농지 소재지 읍·면사무소로 신청하면 된다.

/함평=한수영 기자 hsy@kwangju.co.kr

# 담양 담빛영화관 문화회관 개관 기념 무료상영

### 31일까지...최신영화 5편

담양군과 담빛영화관(주)댄스)에서 담양문화회관 개관 기념으로 오는 31일까지 최신 영화를 무료 상영한다.

이번 행사는 담빛영화관 옆 담양문화회관이 1년 5개월간의 증축공사를 모두 마무리한 것을 기념해 문화회관 방문객을 대상으로 영화관을 홍보하고 군민 접근성을 높이기 위해 마련됐다.

최신 개봉영화인 '파벨만스'와 '탈', '꼬마돼지 베이브의 바다 대모험' 등 모두 5편이 상영될 예정이다. 선착순 현장발권으로 관람할 수 있다.

담양군 관계자는 "문화회관 개관을 기다려온 지역민들에게 감사한 마음을 담아 행사를 추진하게 됐다"며 "문화회관과 담빛영화관이 군민을 위한 문화복합공간으로 자리매김할 수 있도록 성장시켜 나가겠다"고 밝혔다.

/담양=한동훈 기자 hdh@kwangju.co.kr

함께하는 100년 농협

## 아름다운 동행 서광주농협

농업인·고객·지역사회와 함께 농업의 새로운 가치를 창조하고, 더불어 사는 밝은 미래를 만들고자 최선의 노력을 다하겠습니다.

**NH 국민은행**

언제 어디서나 간편하게 쿨!

조회, 송금, 결제, 대출 그리고 금융서비스까지!

전국 3,000여 개 하나로마트에서 쿨! 바로 바로 확인까지 쿨!

**올바른 POINT UP 카드**

국내·외 전 가맹점에서 무제한 포인트 적립!

전 가맹점 최대%적립 + 생활밀착형 가맹점 추가 적립

전자금융 수수료 면제, 국제공항 라운지 무료이용

**NEW 리치하우스 가정종합보험 2101 (무배당)**

누구에게나 일어날 수 있는 화재 피할 수 없어도 대비해야 합니다

임시거주비(숙박비+식비) 하루 10만원(임의상90일한도) 한도 실손보장(해당특약가입시) 월5만원으로 만기시 80%환급 (매월변동가능, 공시이율 2022년 1월 기준)

**햇살론**

열심히 사는 사람들을 위한 따뜻한 금융

저신용자, 저소득자 서민(사업자 및 근로자)을 위한 대출, 개인신용등급에 따라 대출한도 차등 적용

본점 | 광주광역시 서구 죽봉대로 107(광천동) TEL. 062)362-8400~6 FAX. 062)362-8407

용산지점 062)526-0222~3	유동지점 062)512-1984~5	유덕지점 062)373-3235~6	삼암백산지점 062)529-5335~6
지평지점 062)381-8212~3	농성지점 062)361-4472~4	승문지점 062)528-2640~2	삼무동지점 062)372-3741~2
쌍촌지점 062)381-6551~2	동림지점 062)513-8521~3	버들지점 062)381-1971~2	빛고을로지점 062)531-1213~5
외정지점 062)372-0421~3	운암지점 062)527-3295~6	운전지점 062)371-2772~3	기아자동차지점 062)385-4977~8

지역대표 금융기관 서광주농협