

“보치아 국가대표 돼 패럴림픽 금메달 따겠다”



전남도 인재육성 고속도로프로젝트

〈으뜸인재〉 22. 무안몽탄중 2년 강재은양

29주 미숙아로 출생...생후 4개월부터 재활 뇌병변 장애 극복
전국대회 우승 등 두각...“장애인들 직접 찾아가 재능봉사할 것”

강재은(14·무안몽탄중 2년·사진) 양은 장애인 스포츠로 익히 알려진 ‘보치아’에서 전남 체육의 미래를 밝히는 유망주다.

강 양은 지난해 5월 목포에서 열린 ‘제18회 전국 장애학생체육대회’ 보치아 여자 중등부(BC2 등급) 개인전에서 당당히 금메달을 목에 걸었다. 초등학교 1학년 때 재활을 위해 공을 잡은 지 8년 만에 얻은 값진 첫 전국대회 금메달이었다. 이어 8월 부산에서 열린 제4회 전국장애청소년보치아대회에서도 중등부 1위를 차지하며 그 실력을 입증했다.

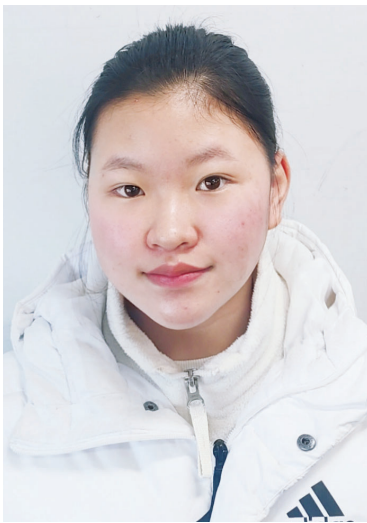
또래보다 작은 체구에 휠체어에 의지해야 하는 강 양이지만, 표적구(책)를 향해 공을 던지는 순간만큼은 누구보다 강인한 눈빛을 내뿜는다.

강 양의 ‘금빛 질주’는 기적에 가까운 성장 드라마

마다. 29주 만에 1.2kg의 미숙아로 태어난 강 양은 산소 공급 부족으로 인한 뇌병변 장애를 안게 됐다. 생후 4개월부터 지금까지 이어지고 있는 고된 재활 치료와 수술 속에서 강 양에게 희망이 된 것은 초등학교 1학년 특수반 체육 시간에 만난 ‘보치아’였다.

표적구에 공을 얼마나 가깝게 붙이느냐로 승부를 겨루는 보치아는 ‘지상의 컬링’으로 불린다. 신체적 움직임이 자유롭지 않은 중증 장애인이 참여할 수 있는 몇 안 되는 종목이자, 고도의 집중력과 두뇌 싸움이 필요한 전략 스포츠다.

강 양은 “비록 몸은 불편하지만, 머리를 써서 상대방을 이길 수 있다는 점이 보치아의 매력”이라며 “경기를 할 때마다 ‘나도 할 수 있다’는 자신감이 생긴다”고 말했다.



꾸준한 노력은 성과로 이어졌다. 초등학교 시절부터 두각을 나타내며 제17회 전국장애학생체육대회에서 동메달을 획득했고, 중학교 진학 후 기량이 만

개하며 올해 전남도 ‘새천년 으뜸인재(예체능 리더)’로 선정되는 영예를 안았다.

강 양은 으뜸인재 지원을 통해 장비 구입과 훈련에 더욱 매진할 수 있게 됐다. 학교 수업과 재활 치료를 병행해야 하는 뻘뻘한 일정 속에서도 최승균 전문 지도자의 지도를 받으며 주 2회 집중 훈련을 소화하고 있다.

강 양의 롤모델은 파리 패럴림픽 보치아 여자 개인전에서 은메달을 획득한 정소영이다.

“정소영 선수가 국제대회에서 외국 선수들과 경쟁하는 모습을 보면 당장 체육관에 가고 싶을 정도로 멋져요”라며 “침착함이 장점인 정소영 선수처럼 패럴림픽 보치아 국가대표가 돼 금메달을 목에 걸고 싶다”는 당찬 포부를 밝혔다.

단순히 메달을 따는 것이 목표의 전부가 아니다. 강 양은 자신처럼 장애를 가진 친구들에게 희망을 전하는 ‘전도사’를 꿈꾼다.

강 양은 “보치아라는 종목이 아직 생소해서 ‘장애가 있는데 운동을 할 수 있어?’라고 묻는 사람들이 많다”며 “국가대표가 되어 우리 지역에 보치아를 널리 알리고, 장애인 계시는 장애인분들을 직접 찾아가 보치아를 가르쳐드리는 봉사도 하고 싶다”고 말했다. 이어 “항상 응원해주는 학교 친구들과 이찬미 선생님, 최승균 감독님, 부모님께 감사하다”며 “전남을 넘어 세계 무대에서 태극마크를 달고 활약할 날을 기대해 달라”고 환하게 웃었다.

/김민석 기자 mskim@kwangju.co.kr

전남도의 ‘인재육성 고속도로’ 사업은 잠재력을 갖춘 인재육성, 재능개발 기회를 제공하고 지역에서 성장해 정착하도록 지원하는 사업이다. 광주일보는 지역 인재들을 통해 젊은 미래 리더들의 비전과 지역 발전 가능성을 조명하는 연속 인터뷰를 게재한다.

한국언론진흥재단, 신문배달원 방한용품 지원

한국언론진흥재단은 11일 전국 공동배달센터에서 근무하는 신문배달원들의 겨울철 업무환경을 개선하기 위해 ‘2025년 신문배달원 방한용품 지원사업’을 실시했다.

〈사진〉

재단은 매년 신문배달원들에게 방한용품 지원과 함께 공동배달센터 재산보존 등을 제공하며 필수노동자의 안전과 근무여건 향상에 꾸준히 노력해오고 있다.

올해 지원은 전국 192개 공동배달센터, 총 2239명의 배달 종사자를 대상으로 진행했으며 겨울철 새벽 배달 현장에서 활동도가 높은 손난로, 발가락용 핫팩, 귀마개(이어머) 등 3종의 방한용품이 전달됐다.

이번 지원 규모는 2024년 전국 공동배달센터 현

장점검 결과를 반영해 최신화된 운영 현황을 기반으로 선정됐다.

/김다인 기자 kdi@kwangju.co.kr



목포시의사회, 목포복지재단에 성금 기탁



목포시의사회(회장 김명원)가 연말을 맞아 9일 저소득·위기가구 지원금 1000만 원, 통합돌봄 대상자 지원금 1000만원 등 총 2000만 원의 성금을 (재)목포복지재단에 기탁했다.

〈사진〉

목포시의사회는 저소득 세대를 돕기 위한 이웃사랑 성금 전달을 비롯해 지역 우수학생 장학금 지원, 각종 재난·사고 피해자 의료지원 등 다양한 나

눔 활동을 이어오며 지역 사회안전망 강화에 기여해왔다. 이번 기탁은 의료·돌봄 분야의 민·관 협력을 확대하기 위한 의미를 담고 있다.

김명원 회장은 “연말을 맞아 이웃들에게 작게나마 힘이 되고자 성금을 기탁했다”며 “앞으로도 지역 사회와 함께하는 봉사와 나눔 실천에 최선을 다하겠다”고 말했다.

/목포=장봉선 기자 jbs@

산악인 김홍빈 유품 ‘예비문화유산 발굴 공모전’ 최우수상

국가유산청 주관...16일 시상식

장애인으로서는 세계 최초로 히말라야 8000m 14개 봉우리와 7대륙 최고봉을 완주한 ‘산악인 김홍빈’ 등반 자료<사진>가 국가유산청이 주관한 ‘제2회 예비문화유산 발굴 공모전’에서 최우수상 수상작으로 선정됐다.

국가유산청은 올해 예비문화유산 대국민 발굴 공모전을 열어 중앙부처와 지자체, 민간을 대상으로 제작·형성된 지 50년이 경과되지 않은 동산 문화유산을 접수받았다. 공모에는 총 103건 1916점의 유물이 접수됐으며, 분야별 전문가들이 참여한 서류·현



장 심사와 발표 경진대회, 대국민 온라인 투표 등 종합적인 평가를 거쳤다. 이를 통해 유물의 희소성·역



故 김홍빈 대장

사성·학술성 등을 검토해 최우수 1건, 우수 4건, 장려 2건 등 총 7건을 우수 사례로 최종 선정했다고 11일 밝혔다.

최우수상을 받은 ‘산악인 김홍빈 등반 자료’는 1991년 데날리 등반 노트 등 등반 일지를 비롯해 열 손가락이 없는 중증 장애를 극복하기 위해 특수 제작한 등강기와 연결 장치, 아이스바일, 손가락과 포크 등으로 구성돼 있다. 국가유산청은 (사)김홍빈과 희망만들기(이사장 류재선)가 제출한 이 자료에는 장애

를 극복하고 인류 산악사에 새로운 이정표를 세운 도전과 성취, 한국 장애인 체육사의 가치와 의의가 담겼다고 평가했다.

광주·전남에서는 순천시와 뿌리깊은나무재단이 제출한 ‘한창기 선생 뿌리 깊은 나무 잡지 창간사 친필 원고’도 우수상에 선정됐다.

수상자에게는 국가유산청장상과 포상금이 각각 수여된다. 우수 사례는 향후 소유자나 지자체가 신청하면 문화유산위원회 심의를 거쳐 예비문화유산 선정 여부를 우선 검토받을 수 있다. 시상식은 오는 16일 오전 10시 정부대전청사 국가유산청장실에서 열린다.

한편 도입 첫해였던 지난해에는 88올림픽 굴렁쇠, 김대중 대통령 노벨평화상 메달 및 증서, 법정스님의 ‘배배용 의자’ 등 10건이 최종 선정됐다.

/김미은 기자 mekim@kwangju.co.kr

생활 게시판

여러분의 생활정보를 실어드립니다. opinion@kwangju.co.kr01나
광주광역시 동구 금남로 224 SC제일은행 빌딩 9층 광주일보 생활게시판 담당자앞으로 보내주시기 바랍니다. TEL 062-220-0655 FAX 062-222-4918

화촉

▲문명열(전 금파공고 교사)·유민숙씨 차남 준희(해남 우수영초교 교사)군, 윤영기(광주일보 정치·경제담당 에디터)·김선의씨 장녀 혜원(해남 황산초교 교사)=13일 낮 12시 광주 서구 글로리아웨딩홀(옛 데일리웨딩컨벤션) 1층 라비아홀

알림

▲광주 북구민을 위한 개인 무료 법률상담소=기초생활수급자, 조손가족, 저소득층, 영세민, 고교소 복역자, 사회취약계층자 무료상담 010-6444-8572.

▲광주시·전남도 재난심리회복지원센터 무료상담=코로나19 등 각종 재난으로 심리지원을 위한 무료상담 1670-9512.

▲보호처분 또는 형사처분 받은 대상자 ‘허그일자리’ 무료 취업프로그램 신청=취업상담, 직업훈

련, 일자리알선, 취업교통비 지원 등 취업지원 및 긴급원호, 숙식제공, 주거지원 등 자립지원 신청 접수, 한국법무보호복지공단 광주전남지부 062-513-9936.

▲일가정양립지원본부 무료 상담=가정 폭력, 성폭력, 성매매 등 상담. 국번없이 1366. 휴대전화를 사용할 경우 062-1366.

▲광주시노인보호전문기관 24시간 노인학대 상담, 학대피해노인전용쉼터, 노인학대 신고-연계는 노인학대로 힘들어 하고 계신 분들, 노인학대를 목격하시거나 알게 되신 분들은 망설이지 마시고 노인보호전문기관으로 연락주세요 연중무휴, 24시간 전화상담 1577-1389.

▲광주북구중독관리센터 무료 상담&주간프로그램 운영=알코올, 인터넷, 도박, 약물로 인해 어려움을 겪고 있는 분들 대상 062-526-3370.

▲북구열린마음 상담센터 무료상담=정신건강&중독 무료상담(음주·우울·불안·스트레스·치매·인터넷) 지역주민 누구나 참여가능 062-526-3370.

▲사랑마루협동조합 사회취약계층을 위한 복지장려서비스=기초생활 수급자, 조손가족, 무의탁 독거노인, 저소득층, 장애인(3급 이상) 장의입관용품 무료지원, 장례지도사무료지원 062-369-4009.

▲지역아동센터광주지원단 방과 후 돌봄 이용안내=방과후 돌봄이 필요한 아동을 위한 보호·교육·정서지원·문화체험·식식제공 등 다양한 서비스 제공 062-522-9976.

▲전남사회복지협의회 법률서비스 ‘법률톡톡터’ 무료 상담=민사·형사 소송 이전 법률상담과 법교육, 조력기관 연계 등 1차 법률서비스 지원 월·금 오전 10시~오후 5시 061-285-1161.

▲아동일시보호 상담=미혼부모아동, 결혼가정 아동, 경제적 사정, 아동 학대 등 양육환경에 어려움이 있는 6세미만의 아동들이 안정된 환경에서 성장할 수 있도록 입소상담, 광주영아일시보호소 222-1095,1096.

▲빛고을아동보호전문기관=학대피해아동, 피해

아동의 가족 및 아동학대행위자를 위한 상담·치료 및 교육, 가정의 사후관리, 일상생활지원 등 다양한 서비스 제공 062-675-1391.(아동학대 신고전화 112)

모집

▲초록유산 어린이재단 광주가정위탁지원센터 위탁부모=부모 사망, 이혼, 실직, 가출, 학대 등으로 친부모와 살 수 없는 아이들을 일정 기간 위탁할 인원 상담 062-351-1206.

▲신창동 보은사 목련합창단 단원모집=성악 또는 찬불가 배우기에 관심이 있는 일반인 남녀, 매주 수요일 오후 1시 정기연습, 신창동 대광로제비앙아파트 후문 80미터 010-4622-7838.

▲정보기술분야 직업훈련생 모집=15세 이상 장애인 대상. 소프트웨어 개발 및 전산 사무행정. 교육기간 1년. 교육비 무료. 훈련수당 지급. 전남직업능력개발원 061-320-7024.

오늘의 날씨

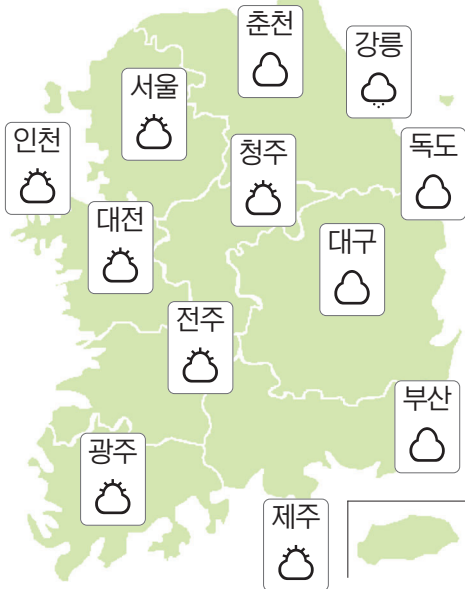
해뜨	07:31	달뜨	00:09
해짐	17:21	달짐	12:47

마음은 열어 불지 않아요

강한 바람에 몸도 마음도 열어붙어.

광주	구름많음	-1/11	보성	구름많음	-3/10
목포	구름많음	-1/9	순천	구름많음	-2/10
여수	구름많음	2/10	영광	구름많음	-4/8
나주	구름많음	-3/10	진도	구름많음	-1/10
완도	흐림	-1/11	전주	구름많음	-3/10
구례	구름많음	-2/12	군산	구름많음	-4/9
강진	구름많음	-3/11	남원	구름많음	-4/10
해남	구름많음	-3/11	축산도	구름많음	4/9
장성	구름많음	-4/10			

◇전국 날씨



◇바다 날씨

		오전	오후
		파고 (m)	파고 (m)
서해 남부	앞바다	1.0~3.0	1.0~2.0
	면바다(북)	1.5~3.5	1.5~3.5
	면바다(남)	1.5~3.5	1.5~3.5
남해 서부	앞바다	1.0~2.0	1.0~2.0
	면바다(서)	1.5~3.5	1.5~3.5
	면바다(동)	1.5~3.5	1.5~3.5

◇물때

	간조	만조
	00:37 12:44	07:34 20:10
여수	08:25 21:24	02:37 14:55

◇생활지수

	미세먼지	좋음
--	------	----

◇주간 날씨

13(토)	14(일)	15(월)
2/11	2/7	1/11
16(화)	17(수)	18(목)
2/14	3/10	1/12

▲사회공헌활동 기부은행 돌봄봉사자 모집=어린이 돌봄봉사자 모집, 만 13세 이상 가능, 동구노인종합복지관 062-232-4953.

▲꿈을 돕는 사람들(광주학당)=한글, 기초반, 초등반, 중등반, 영어기초반, 한문, 컴퓨터 등 수시모집(무료강의), 서방시장 안쪽 관리사무소 옆 062-512-5788, 062-262-1542.

▲시립산수도서관 생활문화동아리 한글 서예반 회원모집=한문서예·문인화·한글서예 동아리 ‘서사모’ 2005년도 창립, 매주 화요일 4~6시, 회비 무료 010-3636-6410.

부음

▲이명남씨 별세, 김중민·종두(전 광주일보 시사만화가)·종욱·진수(미숙)씨 모친상, 문인씨 빙모상, 조재숙·문명아·이태린씨 시모상=동전주 장례문화원 특실 3호, 발인 12일(금) 오전 7시10분, 장지 전주 송화원 063-243-4444.